

河南省城乡历史文化保护传承 体系规划 (征求意见稿)



河南省住房和城乡建设厅
2023年10月

前言

党的二十大报告指出：“加大文物和文化遗产保护力度，加强城乡建设中历史文化保护传承，建好用好国家文化公园。坚持以文塑旅、以旅彰文，推进文化和旅游深度融合发展”。

2021年8月，中共中央办公厅、国务院办公厅印发《关于在城乡建设中加强历史文化保护传承的意见》中提出要建立历史文化保护传承体系的“国家-省-市县”三级管理体制，明确要求“国家、省（自治区、直辖市）分别编制全国城乡历史文化保护传承体系规划纲要及省级规划”。为深化落实两办意见精神，构建河南省城乡历史文化保护传承体系，做好河南省各类城乡历史文化遗产的保护工作，完善保护管理机制，彰显河南深厚的历史文化积淀，特编制本规划。

构建河南省城乡历史文化保护传承体系，系统保护、利用、传承好城乡历史文化遗产，全面展现河南省中华文明主根、国家历史主脉、中华民族融合见证的多元一体特征，体现愚公移山精神、治黄精神、大别山精神、焦裕禄精神、红旗渠精神、南水北调精神和二七精神等民族精神、国家记忆，挖掘中国共产党带领河南人民进行革命、建设、改革实践的历程，为铸牢中华民族共同体意识、实现“两个一百年”奋斗目标和中华民族伟大复兴的中国梦贡献河南力量。

“

2019年9月，习近平总书记在郑州“黄河流域生态保护和高质量发展座谈会”讲话中指出：“在我国5000多年文明史上，黄河流域有3000多年是全国政治、经济、文化中心，孕育了河湟文化、河洛文化、关中文化、齐鲁文化等，分布有郑州、西安、洛阳、开封等古都，诞生了“四大发明”和《诗经》《老子》《史记》等经典著作。九曲黄河，奔腾向前，以百折不挠的磅礴气势塑造了中华民族自强不息的民族品格，是中华民族坚定文化自信的重要根基。”

2022年10月，习近平总书记在河南安阳殷墟博物馆视察，提出“殷墟我向往已久”“中华文明源远流长，从未中断，塑造了我们伟大的民族，这个民族还会伟大下去的。”

”

目录

CONTENTS

1

规划基础

2

总体要求

3

价值内涵

4

总体格局

5

保护要求

6

传承利用

7

实施保障



1

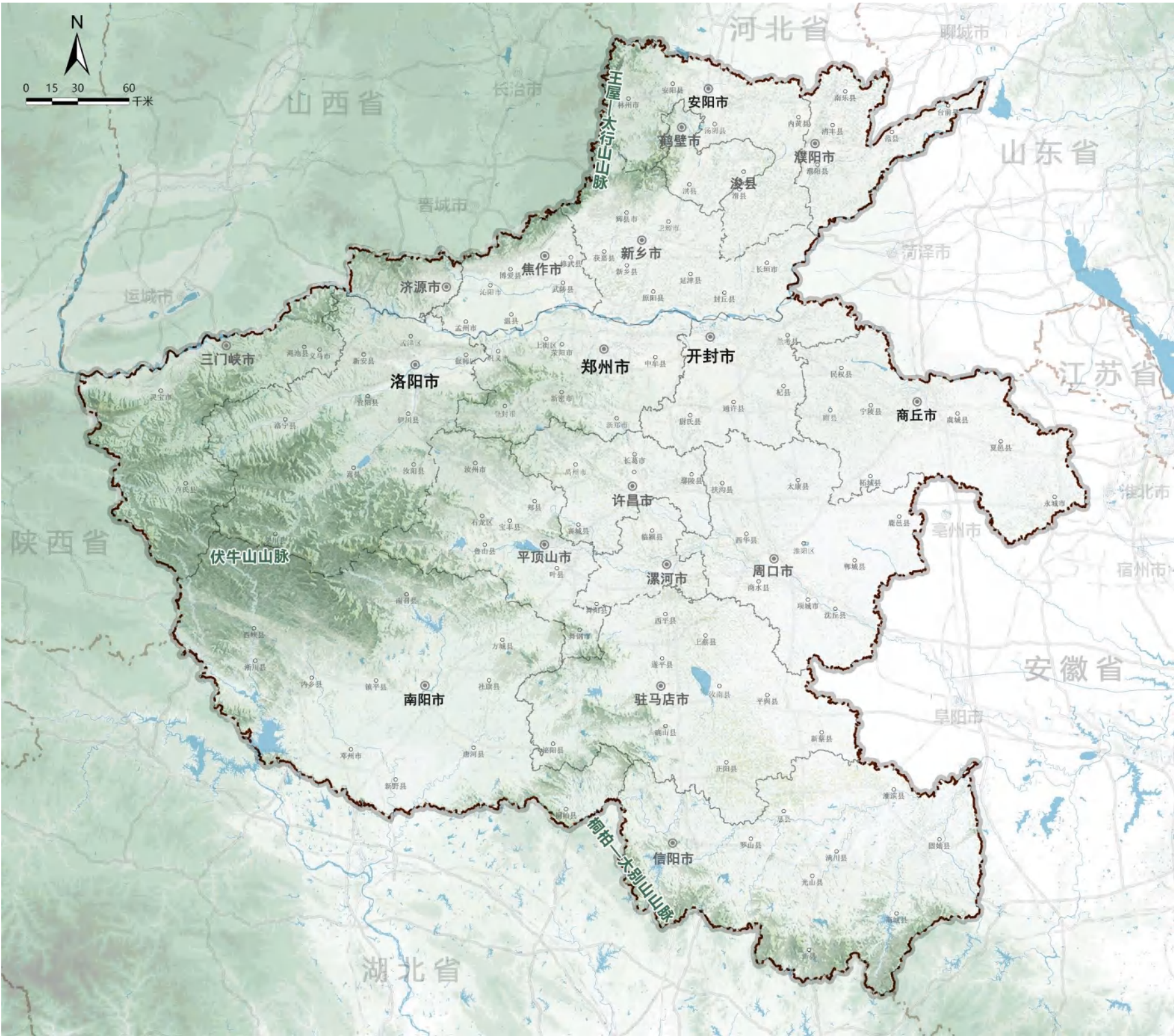
规划基础

1.1 规划期限与规划范围

1.2 基本情况

1.1 规划期限与规划范围

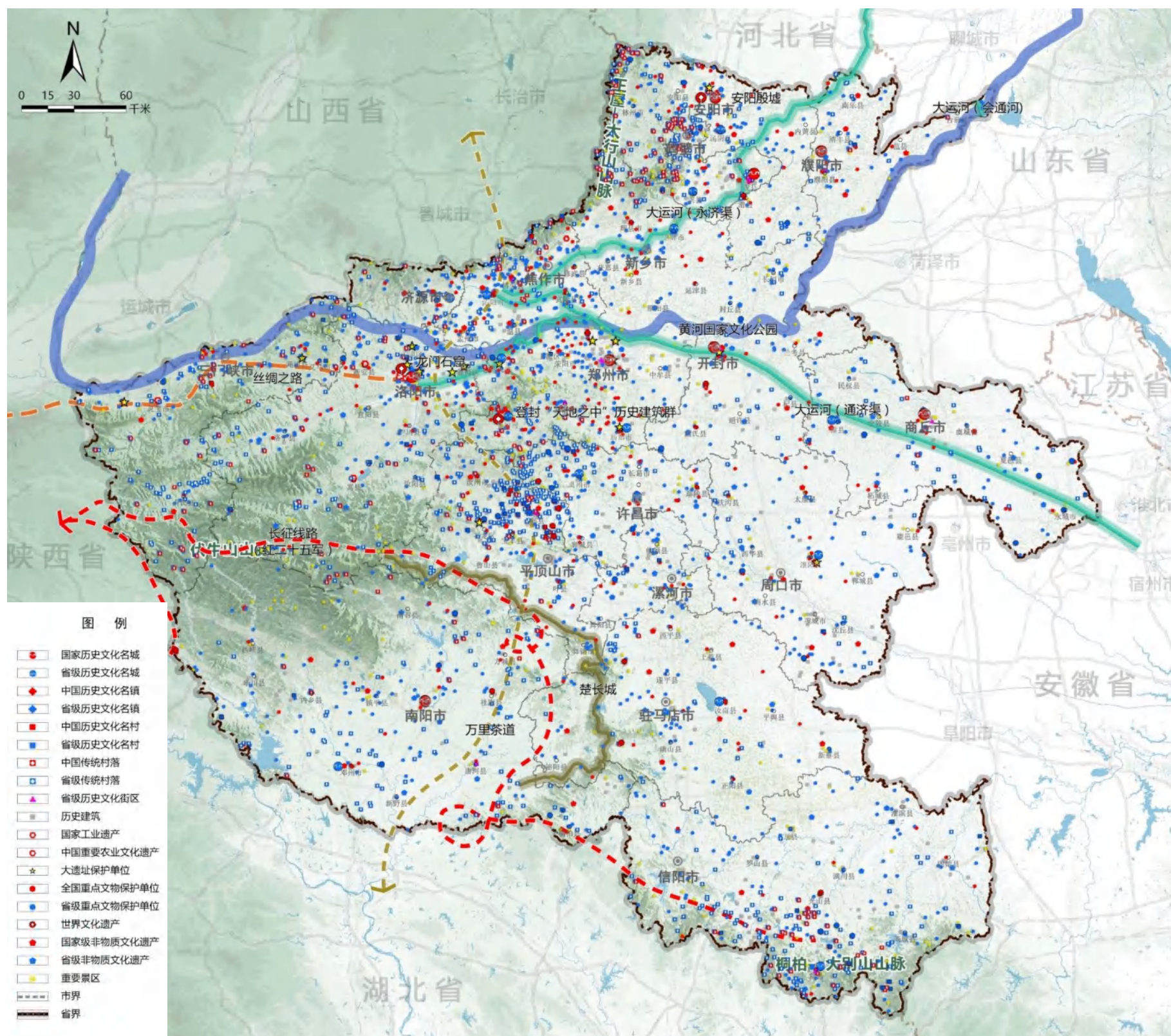
- **规划期限：** 2023-2035年，近期至2025年，远期至2035年。
- **规划范围：** 与河南省行政辖区范围一致，包括17个省辖市和济源示范区，总面积约为16.57万平方公里。



规划范围图

1.2 基本情况

河南是**中华民族和中华文明的重要发祥地**，自5000多年前中华文明在中原地区初露曙光，历经夏、商、东周、东汉、魏晋、隋唐至北宋达到鼎盛，这一区域作为**全国政治经济文化中心长达3000余年**。



城乡历史文化遗产分布示意图



2

总体要求

2.1 指导思想

2.2 基本原则与规划目标

2.1 指导思想

以习近平新时代中国特色社会主义思想为指导，以习近平文化思想为指引，深入贯彻党的二十大精神，贯彻落实习近平总书记关于历史文化保护工作的重要论述和指示批示精神，深入贯彻落实习近平总书记2019年、2022年两次考察河南的重要讲话精神，始终把保护放在第一位，以系统完整保护传承城乡历史文化遗产和全面真实讲好中国故事、中国共产党故事为目标，本着对历史负责、对人民负责的态度，加强省级制度顶层设计，**建立分类科学、保护有力、管理有效的河南省城乡历史文化保护传承体系，做到空间全覆盖、要素全囊括**，确保全省各时期重要城乡历史文化遗产得到系统性保护，在推动城乡建设高质量发展、延续历史文脉、坚定文化自信、建设社会主义文化强国的历史征程中贡献河南力量。



2.2 基本原则与规划目标

• 基本原则：

统筹谋划，
系统推进

价值导向，
应保尽保

合理利用，
传承发展

多方参与，
形成合力

• 规划目标：

> > 2025年

初步建成河南省城乡历史文化保护传承体系，实现空间全覆盖、要素全囊括，黄河文化传播力和影响力更加广泛深远，文化软实力显著增强，成为提升中华文化影响力的重要支撑。

> > 2035年

全面建成河南省城乡历史文化保护传承体系，整体保护、合理利用、活态传承，突出华夏文明之根、中华文化之源、黄河文明之中心，构筑华夏儿女的心灵故乡，成为进一步提升人民群众的文化自觉和文化自信的有力支撑。

3

价值内涵

3.1 历史脉络

3.2 价值体系

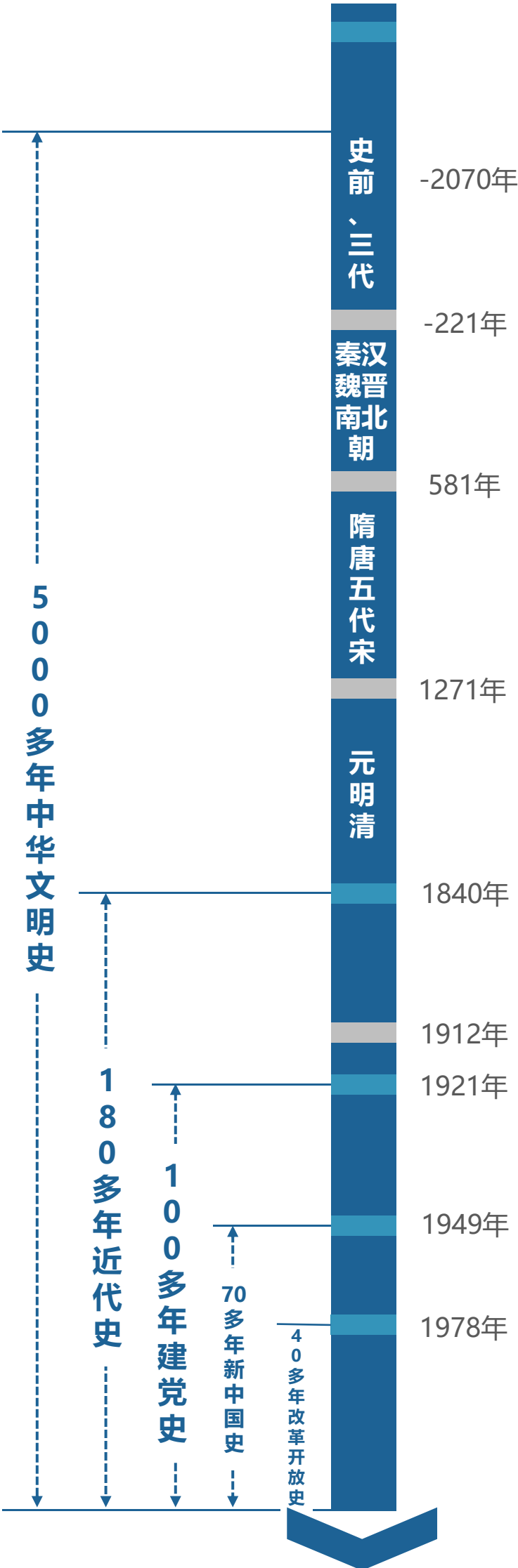
3.3 核心价值

3.4 价值传导

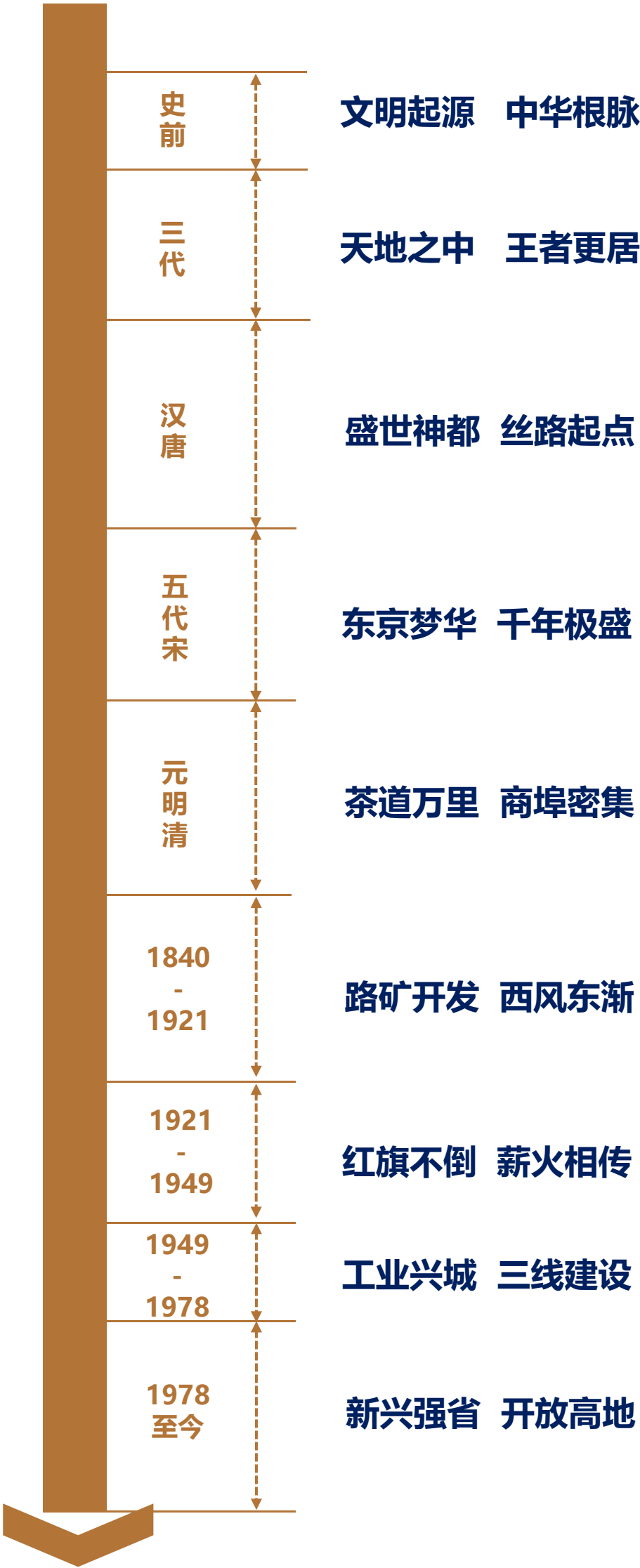


3.1 历史脉络

从五大阶段，
系统认知中华文明历史发展脉络



从八个历史阶段，
系统梳理河南历史发展脉络

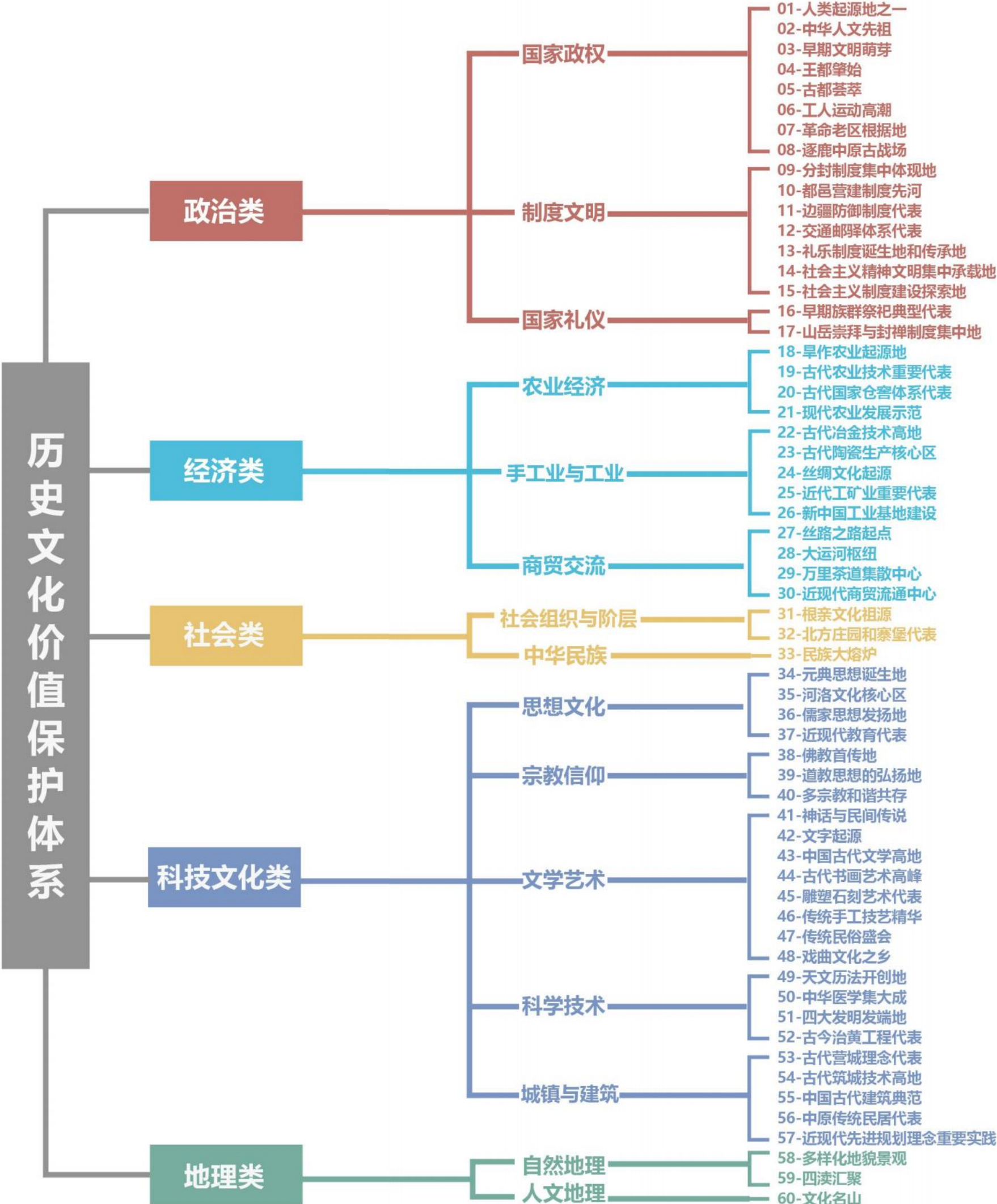


3.2 价值体系

5大 价值类别

15个 价值主题

60个 价值特征



3.3 核心价值

壹 >>> 传承中华文明进程的主根主脉

□ 河南是东亚地区现代人类起源地，黄河流域文明曙光最早闪现之地，见证了中国北方旱作农业的连续发展；



□ 河南是黄河的历史地理枢纽，是黄河文化的核心区域和集大成之地；



□ 河南承载了中华文明早期发展到大一统国家的持续演进历程，形成早期中国文化圈，奠定了以中原为核心的多元一体文化格局。



沧海桑田

万年遗址

氏族村落

何以中国

盛世古都

3.3 核心价值

贰 >>> 凝聚中华民族意识的精神家园

□ 河南是中华民族的主要发祥地，中华民族共同的族源记忆从中原地区传播开来，炎黄、东周、南北朝时期的三次民族大融合均以中原为重要舞台，承载了各民族的交往交流交融，铸就了中华民族共同体意识。



□ 河南是根亲文化的核心区域，是全世界华人同胞心灵的根脉和归属，孕育了“万姓同根、万宗同源”的根亲观念，增强了全世界华人同胞的归属感和认同感，是海内外炎黄子孙的心灵故乡、拜祖圣地、精神家园。



3.3 核心价值

叁 >>> 弘扬中华优秀传统文化的核心平台



周易



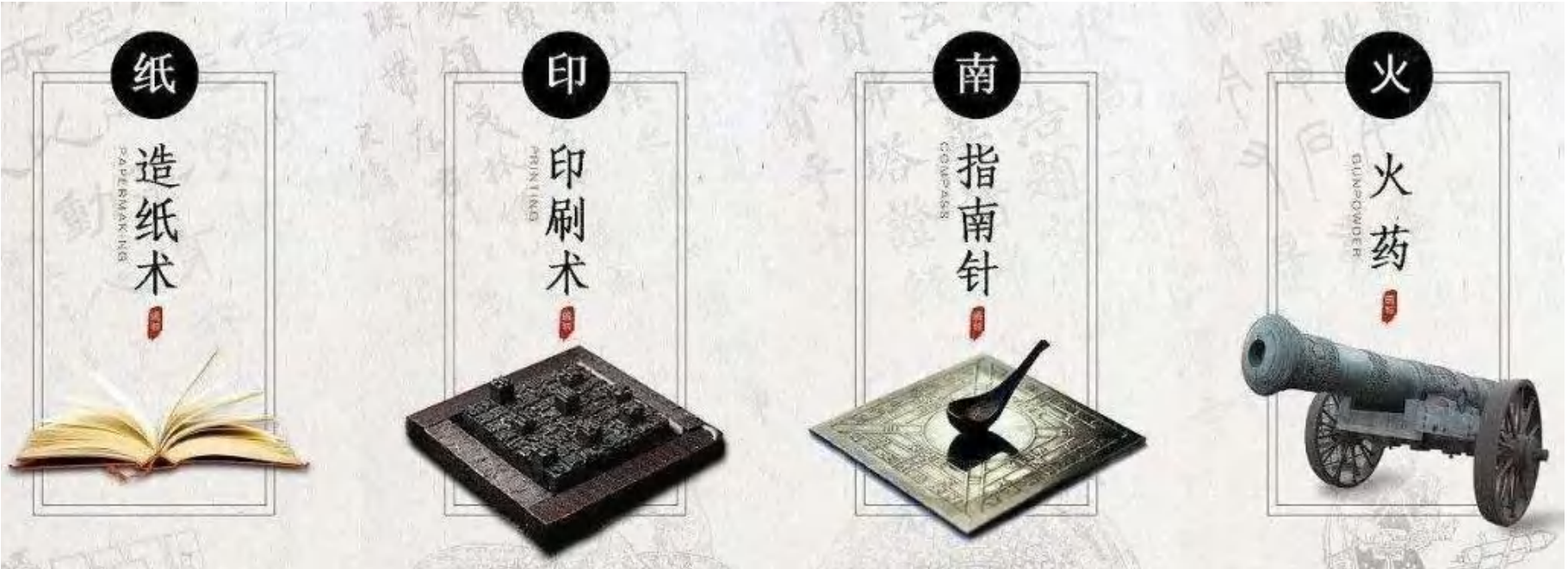
太极拳

□ 河南拥有河图洛书、伏羲八卦、周易以及阐释道家、玄学、禅宗、理学等儒释道法元典思想，赓续中华民族赖以生存发展的价值理念、哲学思想、人文精神与道德规范。

□ 在农耕、丝绸、青铜、汉字、诗词、戏剧、中医药、“四大发明”、天文历法等文化方面，彰显历史同时期人类文明的最高成就，奠定了中华优秀传统文化的发展格局。



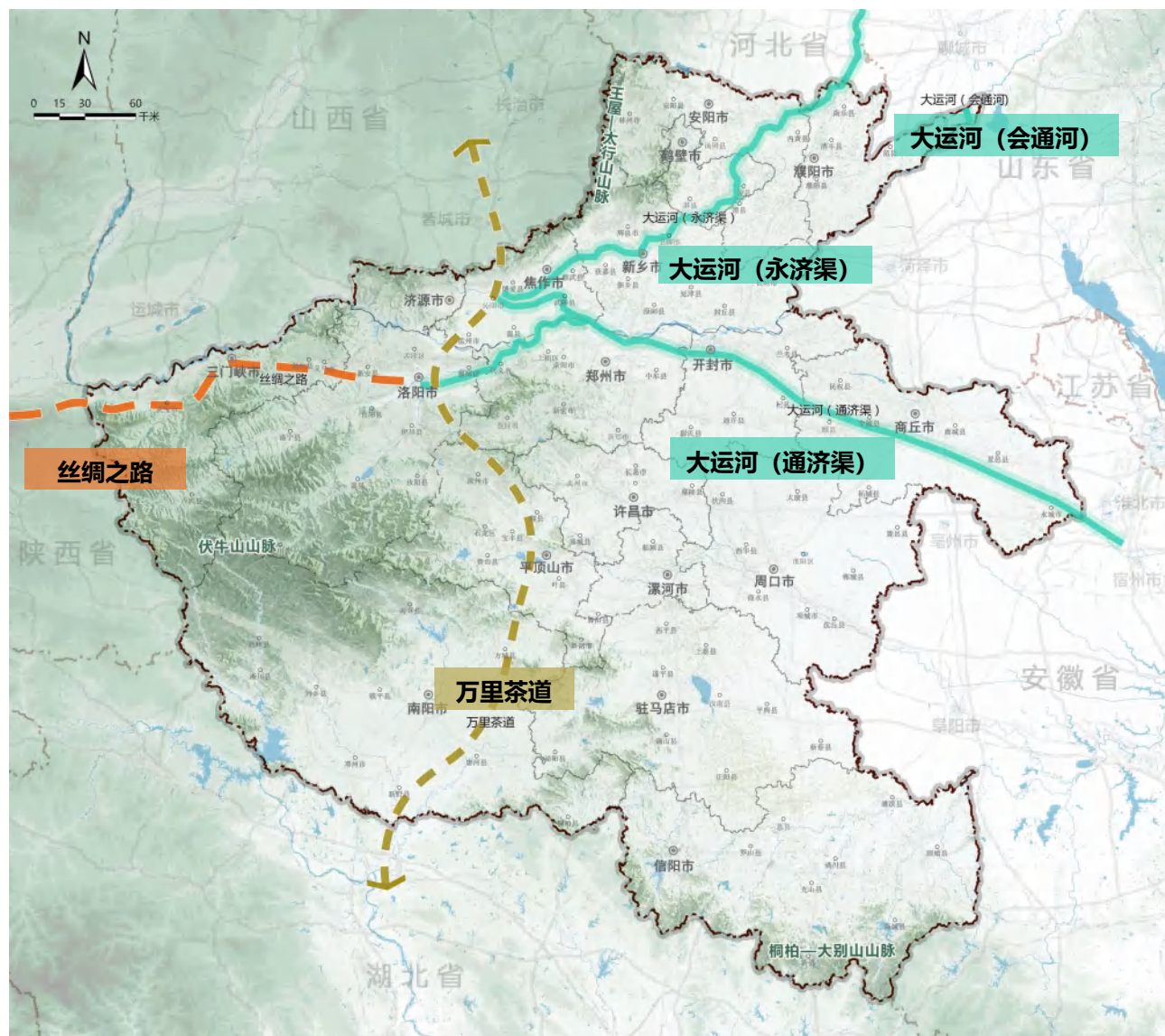
二十四节气



四大发明

3.3 核心价值

肆 >>> 促进中外文化交流的关键枢纽



丝绸之路崤函古道示意图



隋唐大运河文化博物馆



半扎古镇—万里茶道重要节点

- 河南是古代丝绸之路全盛时期（汉魏、隋唐）的东方起点，隋唐大运河的源头和核心区域、万里茶道水陆转运的中心地带；
- 河南是近代中国铁路的核心枢纽，见证了中国近现代艰辛而富有历史意义的工业化进程；
- 河南逐步建成连通境内外、辐射东中西的物流通道枢纽，通过空铁、海铁联运过境中转，实现“陆海空丝绸之路”的无缝衔接。



郑州东站——中国铁路的核心枢纽

3.3 核心价值

伍 >>> 赓续红色革命血脉的重要承载

- 河南是“奋勇争先、更加出彩”的中部阵地，塑造了愚公移山、治黄用黄、二七精神、大别山精神、长征精神、红旗渠精神、焦裕禄精神、南水北调精神等民族精神及国家记忆；
- 集中展现了中国共产党团结带领人民进行伟大斗争、推进伟大事业、实现伟大梦想的光辉历程。



愚公移山精神



大别山精神



红旗渠精神



二七精神



焦裕禄精神



南水北调精神



红二十五军长征纪念馆



鄂豫皖苏区首府革命博物馆



石林会议旧址



刘邓大军强渡黄河纪念馆



嵯峨山人民公社

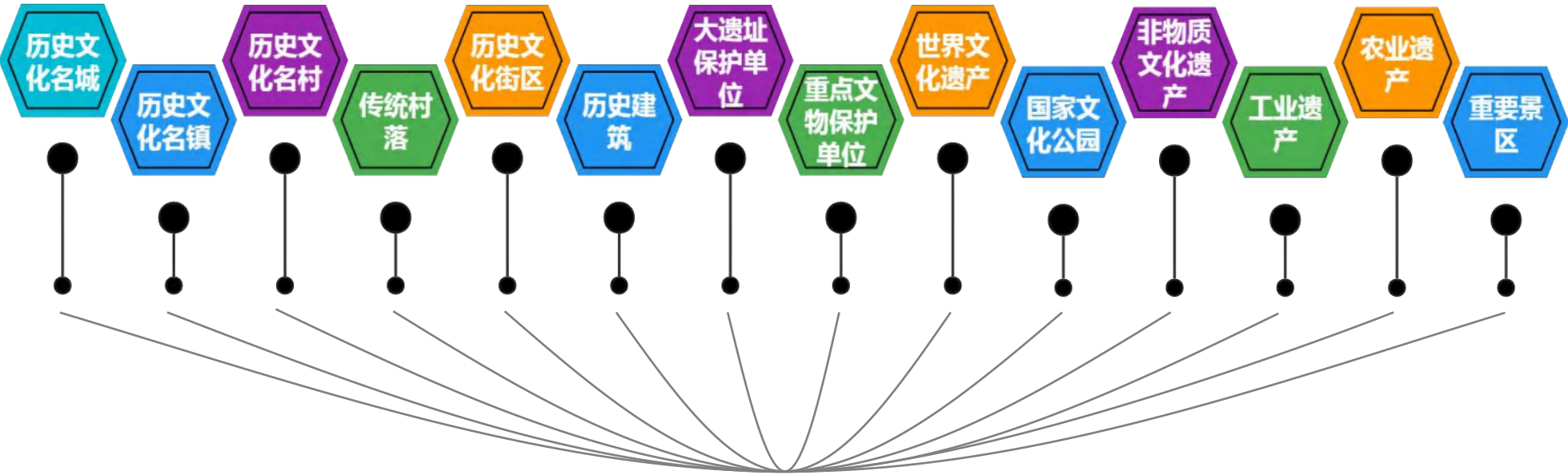


确山竹沟革命纪念馆

3.4

价值传导

建立河南历史文化全要素价值载体清单



60个价值特征

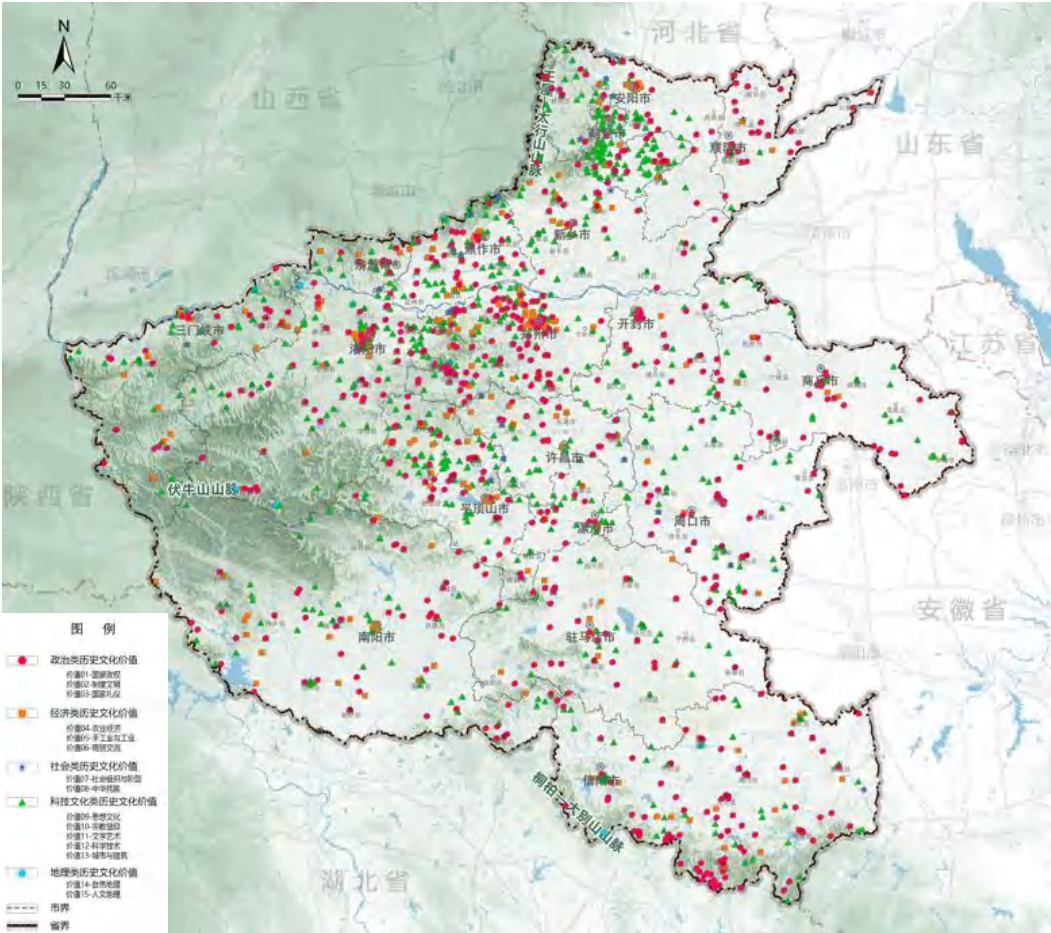
17

省辖市



1

济源示范区



| |
|------|
| 载体名称 |
| 所在市县 |
| 空间位置 |
| 价值特征 |
| 定性引导 |

4

总体格局

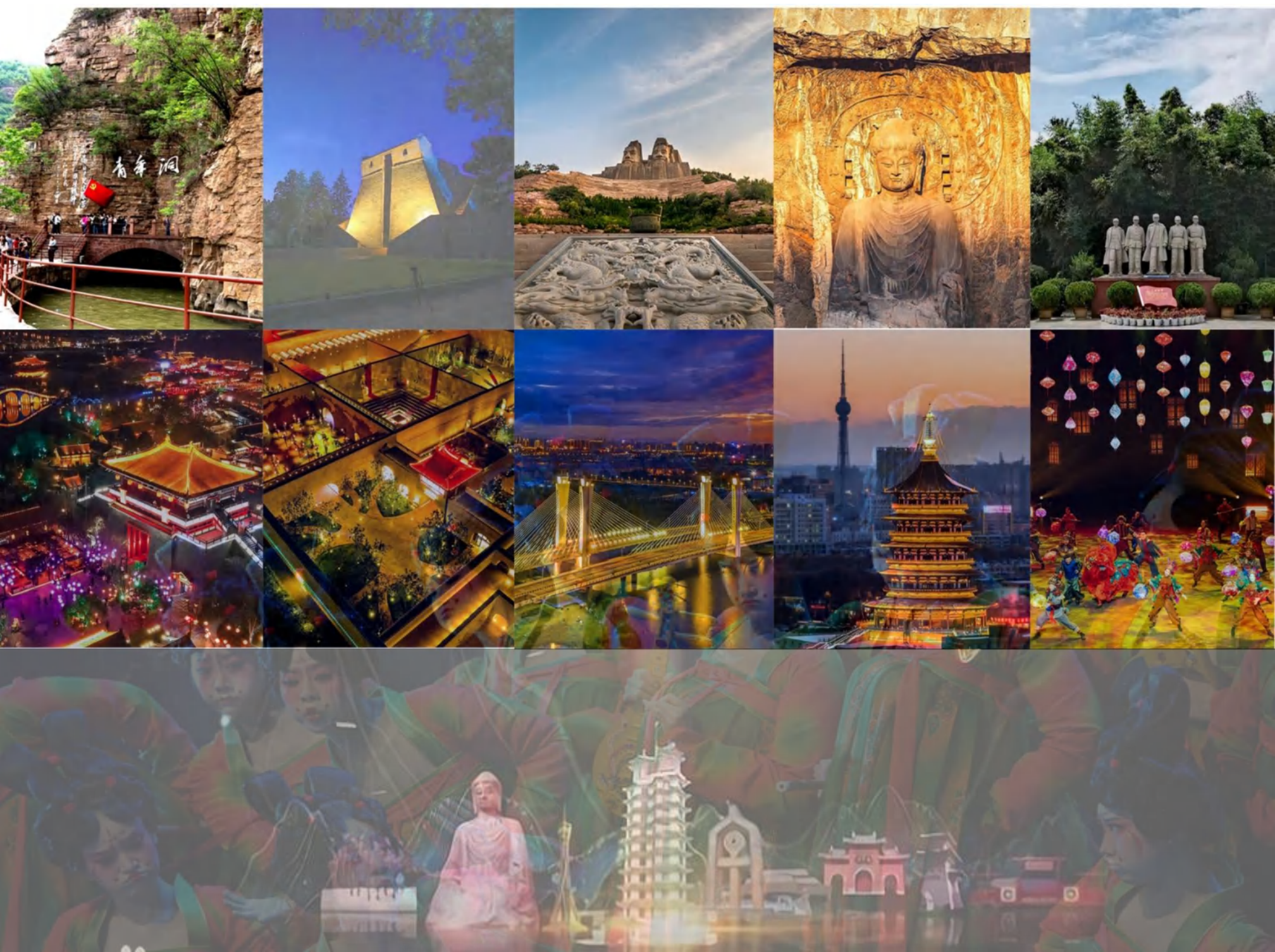
4.1 空间结构

4.2 规划策略

4.1 空间结构

充分展现河南省的历史文化胜景：

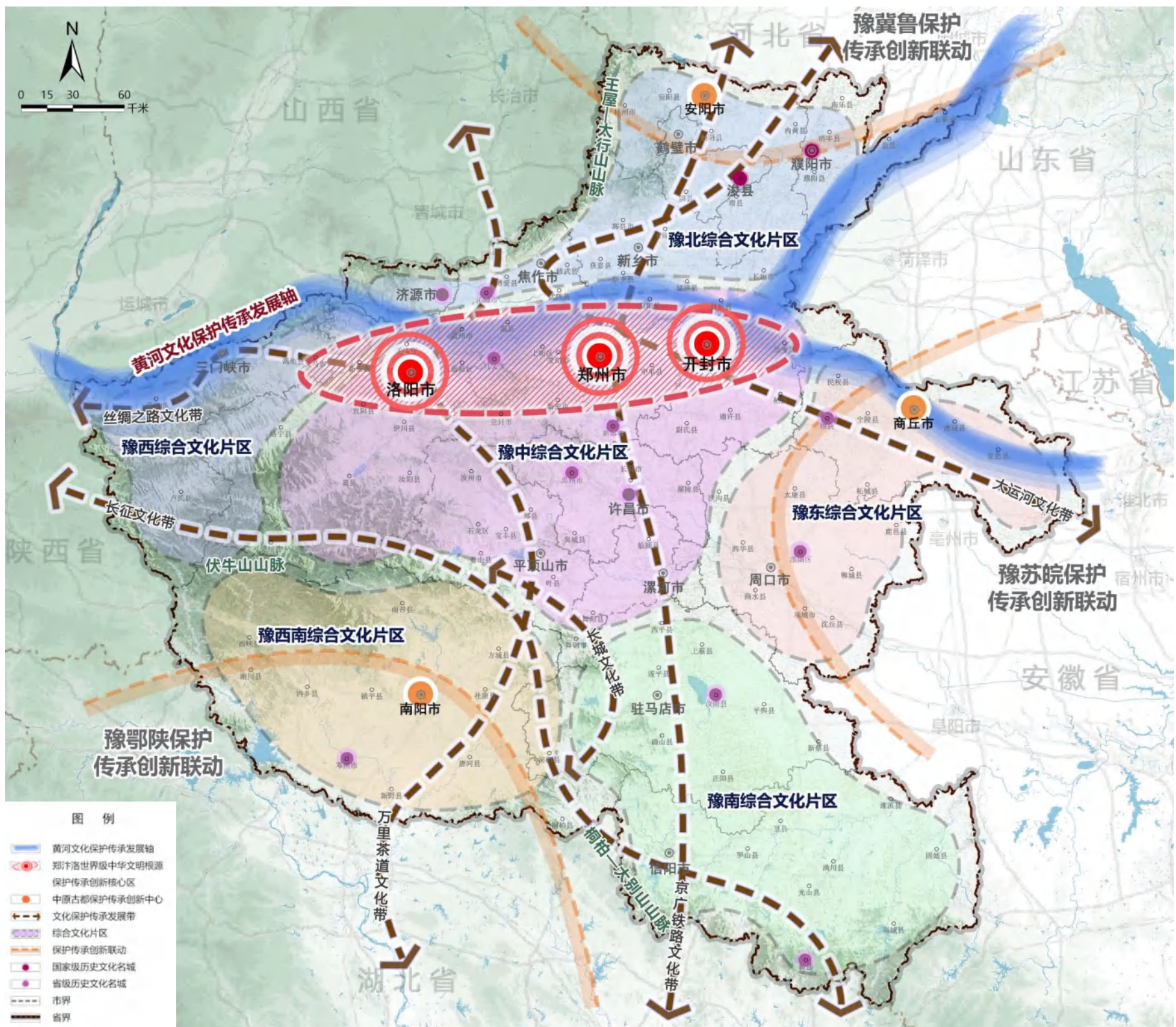
山河拱卫 平畴沃野
古都辉映 光彩中华



4.1 空间结构

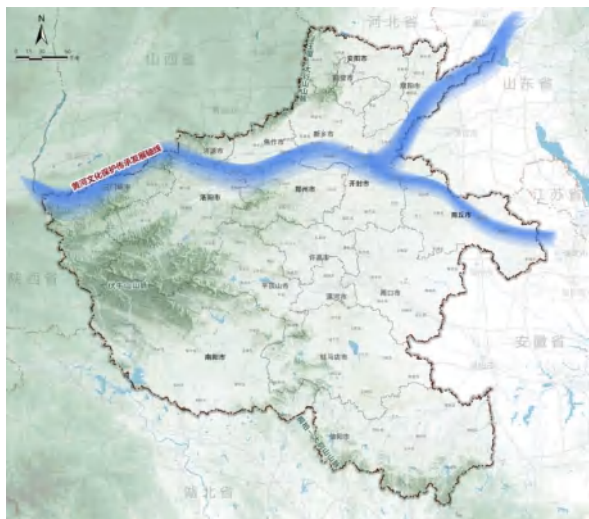


“一轴一核三重点、六线六片多节点”

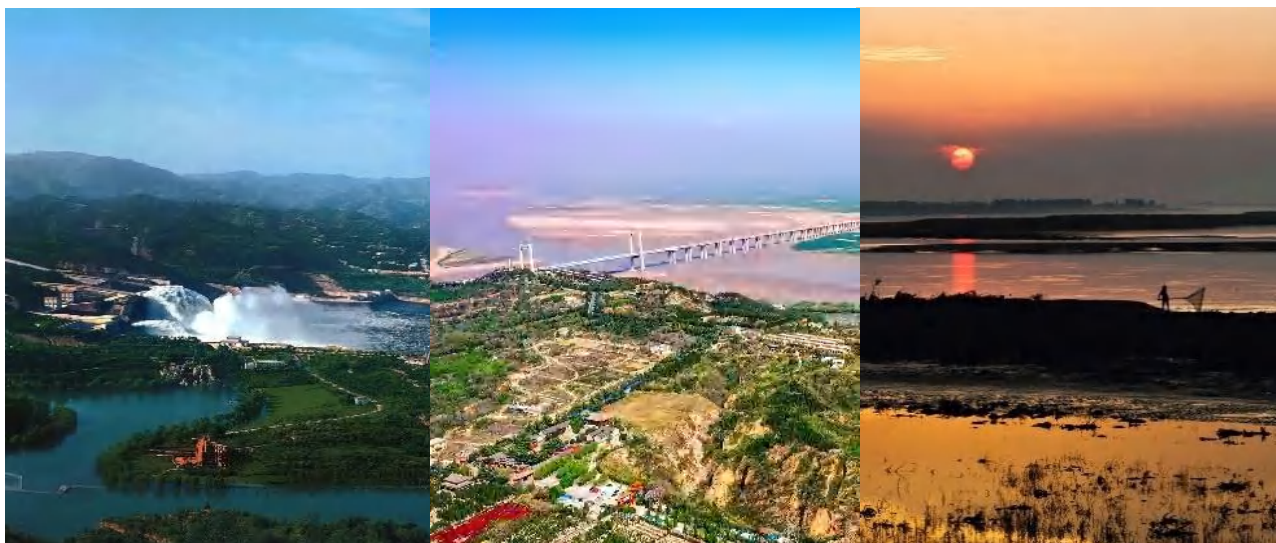


4.2 规划策略

➤ 一轴：黄河文化保护传承发展轴



- 依托**古都城镇群、黄河国家文化公园（河南段）**，联动沿线各市县，彰显黄河文化在河南的根源性、延续性、融合性、核心性，构建黄河文化保护传承发展轴。



➤ 一核：郑汴洛世界级中华文明根源保护传承创新核心区

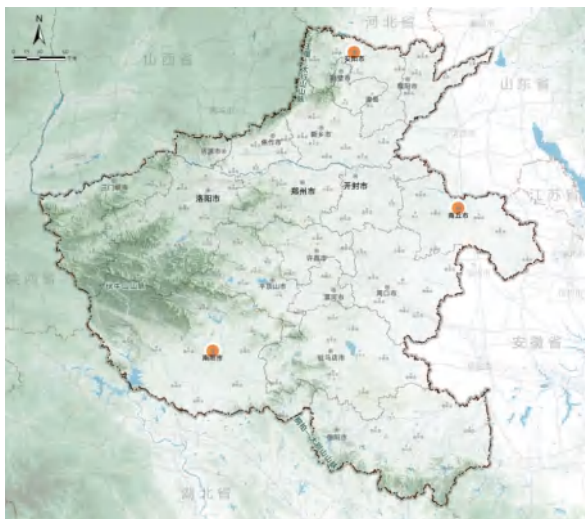


- 作为河南省历史文化最为密集、丰富和具有代表性的区域，围绕**“三座城、三百里、三千年”**，展现“华夏文明主根、国家历史主脉、中华民族之魂”。



4.2 规划策略

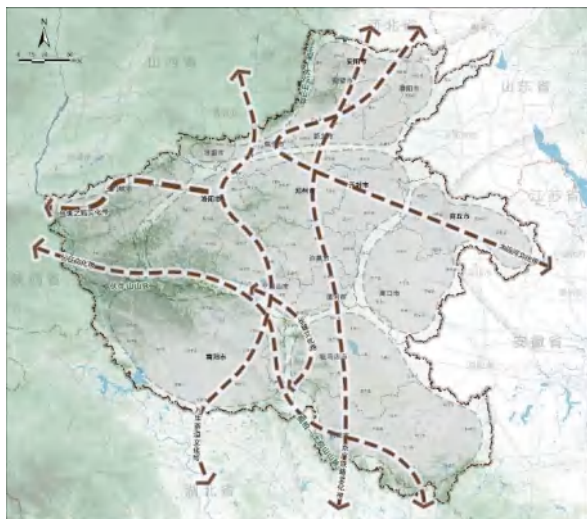
➤ 三重点：安阳、南阳、商丘中原古都保护传承创新中心



- 重点依托国家级历史文化名城、历史城镇村等丰富的历史文化资源，**突出河南极具代表性的殷墟文化、中原文化、楚文化、三商文化等。**



➤ 六线：丝绸之路、大运河、长城、长征、万里茶道、京广铁路文化保护传承发展带



- 深入挖掘各类历史文化遗产的**多样化、复合型价值内涵**，共同构成复合型、多元性的文化保护传承发展轴线。



4.2 规划策略

六片：豫中、豫北、豫东、豫西、豫南、豫西南综合文化片区



豫中综合文化片区



豫西综合文化片区



豫北综合文化片区



豫南综合文化片区



豫西南综合文化片区



豫东综合文化片区

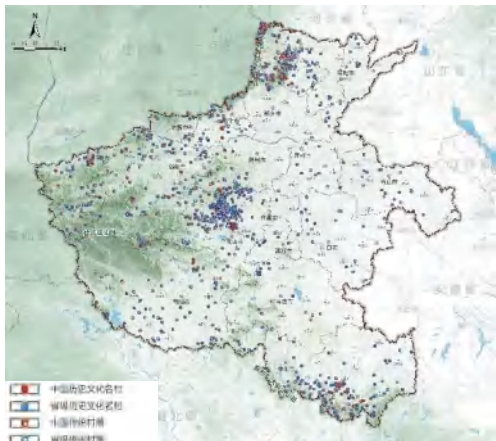
多节点：类型多样极具代表性的资源节点



国家级
文化名城
省级历史
文化名城



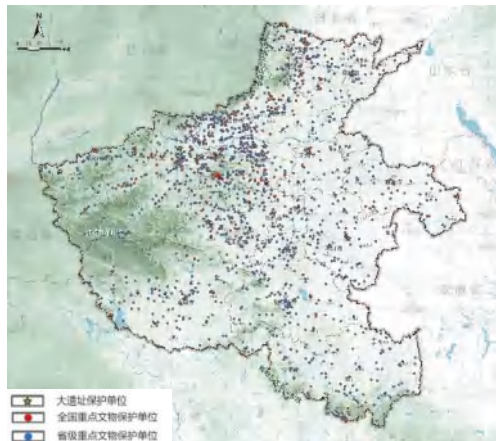
国家级
文化名镇
省级历史
文化名镇



国家级
名村（传统村落）
省级历史文化



省级历史文化街区
历史建筑



国家级
文物保护单位
省级文物



国家工业遗产等其
他遗产资源点



5

保护要求

5.1 完善保护名录

5.2 分类保护重点

5.1 完善保护名录

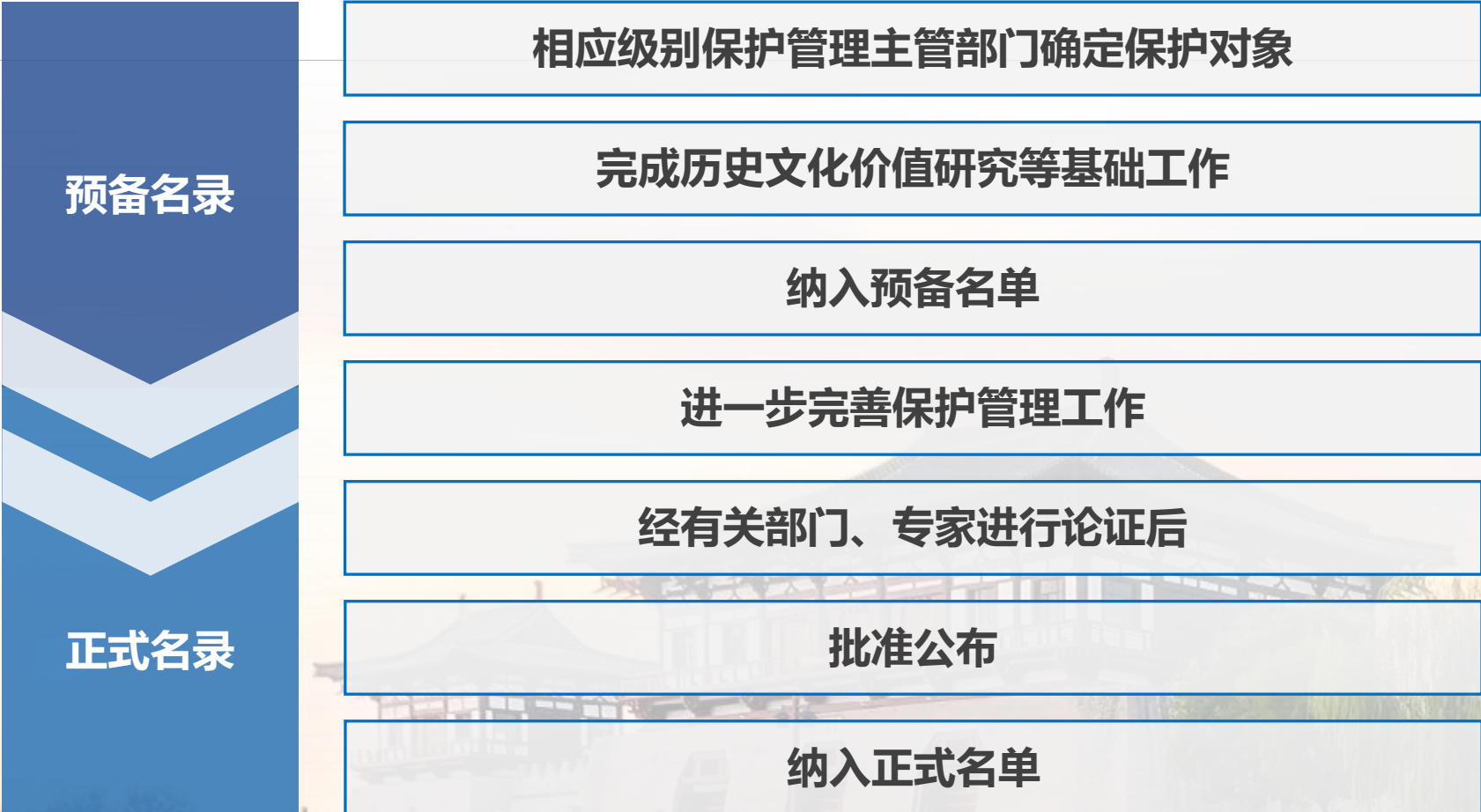
挖掘潜在保护对象

- 以历史文化价值为导向，以自上而下的普查和自下而上的建议相结合的方式，大力挖潜具有价值内涵、潜在的保护对象。
- 合理推进 **“空间全覆盖、要素全囊括”**，逐步实现 **“市市有街区、县县有地段”**。
- 持续开展省级历史文化名城、名镇、名村（传统村落）等各类保护对象的申报和认定工作，根据相关文件及标准，经科学评估，提出增补（认定）与申报建议名单。
- 鼓励市县建立地方保护名录制度，对本辖区内历史城镇村等资源的保存状况、价值特征、资源数量、发展瓶颈、利用情况进行调查和评估，做好摸清家底的工作，加快认定公布市县级保护对象。

5.1 完善保护名录

建立动态保护机制

- 完善历史文化名城、名镇、名村（传统村落）、街区、历史地段等保护资源的名录管理制度，**建立预备名录、正式名录和濒危名录结合的国家级、省级保护名录动态管理机制。**
- 国家、省级、市县级保护对象**预备名录**分别由相应级别的保护管理主管部门确定。



5.2 分类保护重点

历史名城



保护和延续传统的建筑特色与整体的环境风貌

- 整体保护名城传统格局、历史风貌和空间尺度，加强空间特征的保护和延续。
- 突出重要道路界面、传统街巷界面的空间连续性，传承传统营建智慧。
- 严格控制历史城区内的建筑高度、体量、风格、色彩。



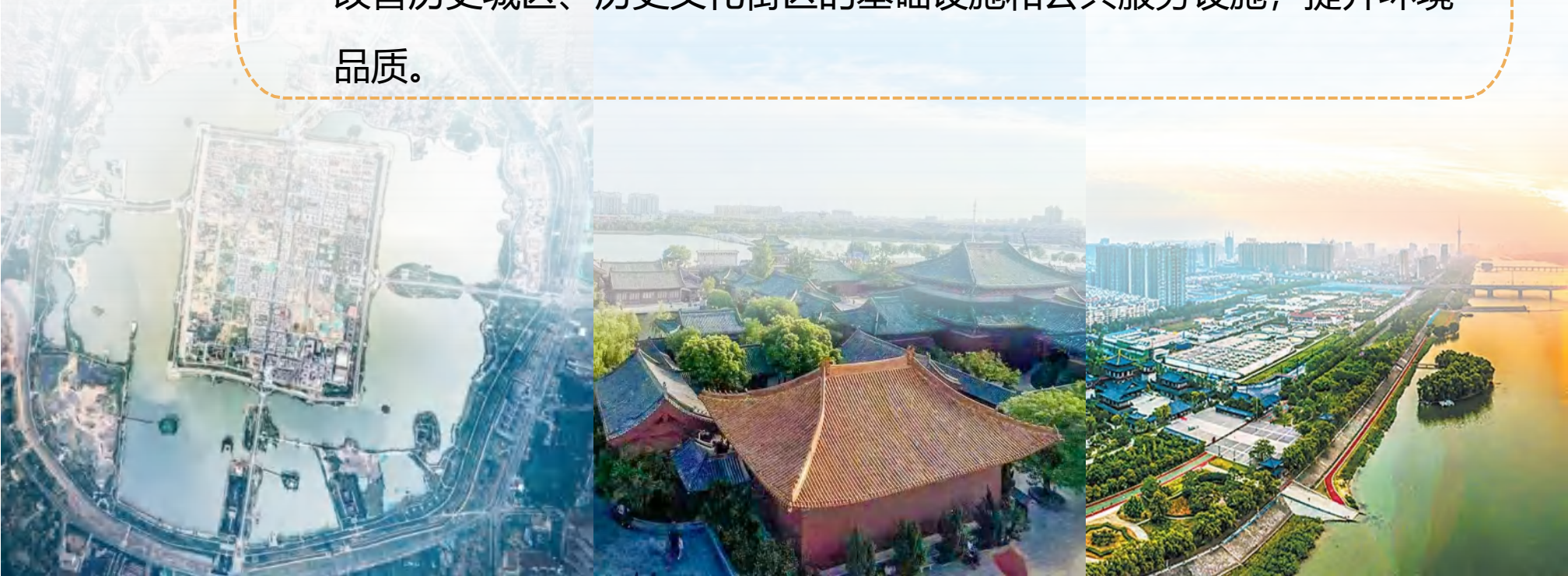
落实各级保护区划及保护管理规定

- 保护规划应划定历史城区范围，可根据保护需要划定环境协调区。
- 文物保护单位、历史文化街区、历史建筑保护范围内的一切修缮与建设行为应符合相关法规、标准等要求。



延续名城历史文脉

- 正确处理名城内部及周边资源的继承、保护、利用与经济社会发展的关系。
- 探索历史文脉空间整体、系统展示的新路径，展现时代风貌。
- 改善历史城区、历史文化街区的基础设施和公共服务设施，提升环境品质。



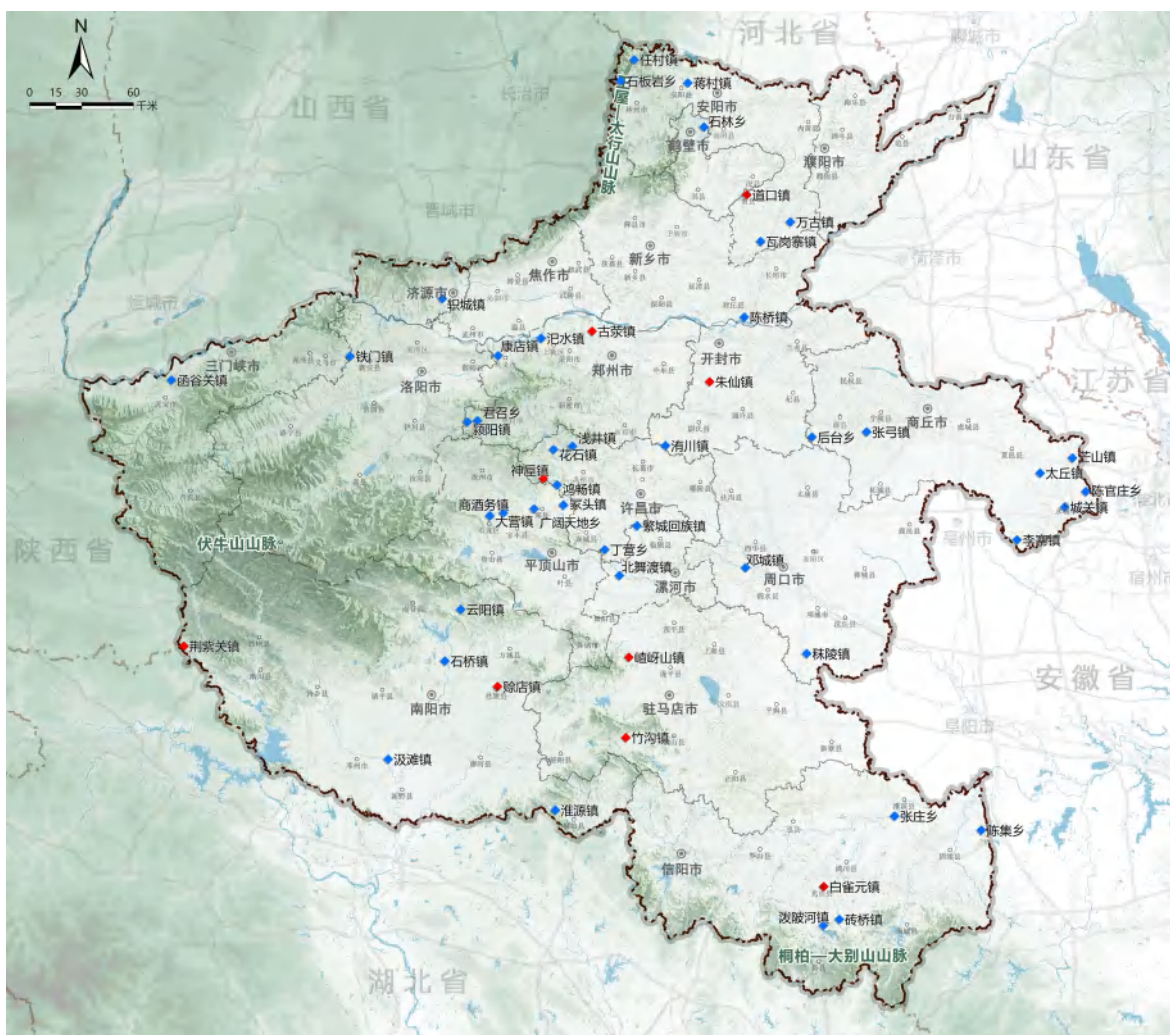
5.2 分类保护重点

历史文化名镇

保护名镇的历史脉络与生产生活环境

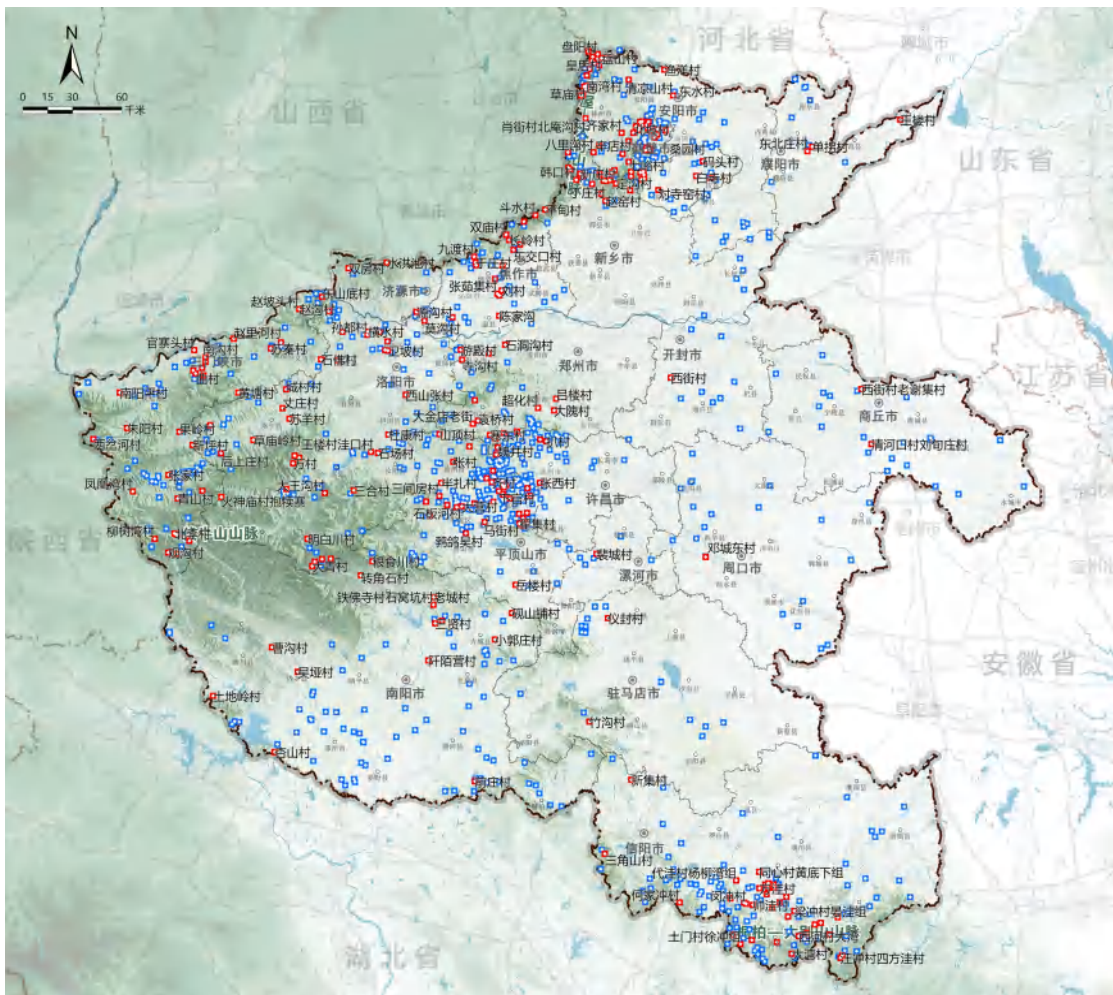
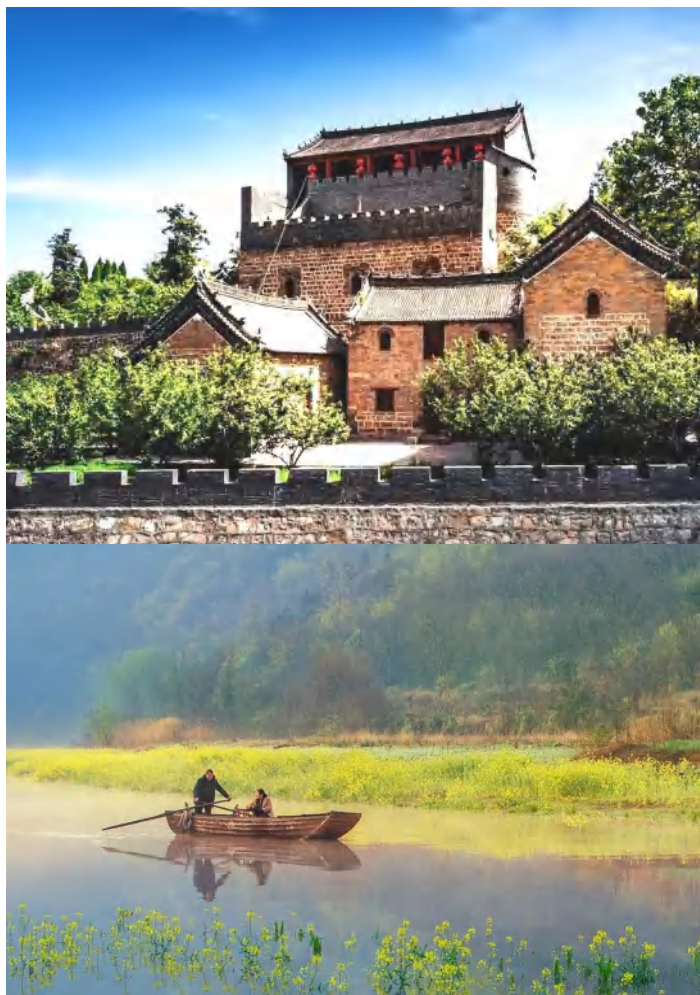
保护和延续地域特色风貌

促进名镇整体品质提升



5.2 分类保护重点

历史文化名村（传统村落）



□ 整体保护村庄山水人文空间格局

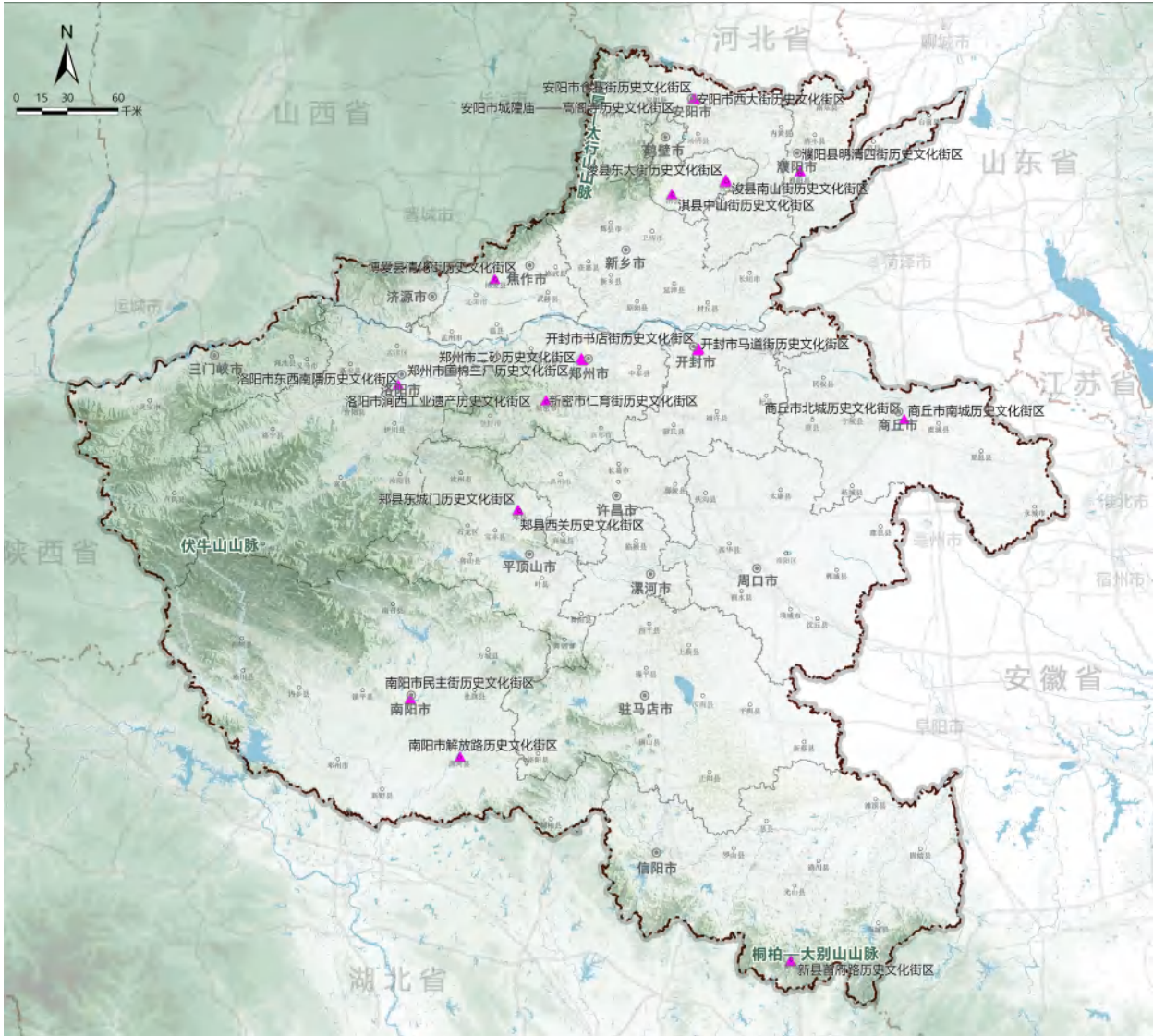
□ 整合保护村庄历史文化资源

□ 促进村庄人居环境品质提升



5.2 分类保护重点

历史文化街区



保护历史文脉的整体性与和谐性

保护历史真实性、风貌完整性和生活延续性



5.2 分类保护重点

不可移动文物

严格按照《中华人民共和国文物保护法》、《中华人民共和国文物保护法实施条例》等相关法律法规的要求进行保护。



历史建筑

全面整合建立历史建筑档案

加强历史建筑保护修缮

活化利用历史建筑



5.2 分类保护重点

历史地段

| | |
|---|------------------|
| | 保护历史文化遗产的真实性和完整性 |
| <ul style="list-style-type: none">积极划定历史地段，不得破坏或者随意改变历史地段内人文和自然环境的和谐共生关系，保护历史环境和景观环境。 | |
| | 保护历史纪念场所 |
| <ul style="list-style-type: none">重要历史事件、影响历史进程的重要场所等，设立标识说明，扩大其纪念与教育意义。 | |
| | 保护历史地段地域性特征 |
| <ul style="list-style-type: none">保护有特色的空间格局、肌理和风貌特征，严格限制与保护无关的其他建筑构筑物建设。 | |

其他遗产

保护工业遗产

设立工业遗产标志，建立完备的遗产档案。



保护农业文化遗产

设立农业文化遗产标志，建立完备的农业遗产档案。




保护非物质文化遗产

对非物质文化遗产采取认定、记录、建档等措施予以保存。



保护地名文化遗产

建立健全名录体系和保护工作机制，加强地名文化遗产传承与管理。



6

传承利用

6.1 创新活化利用

6.2 融入城乡建设

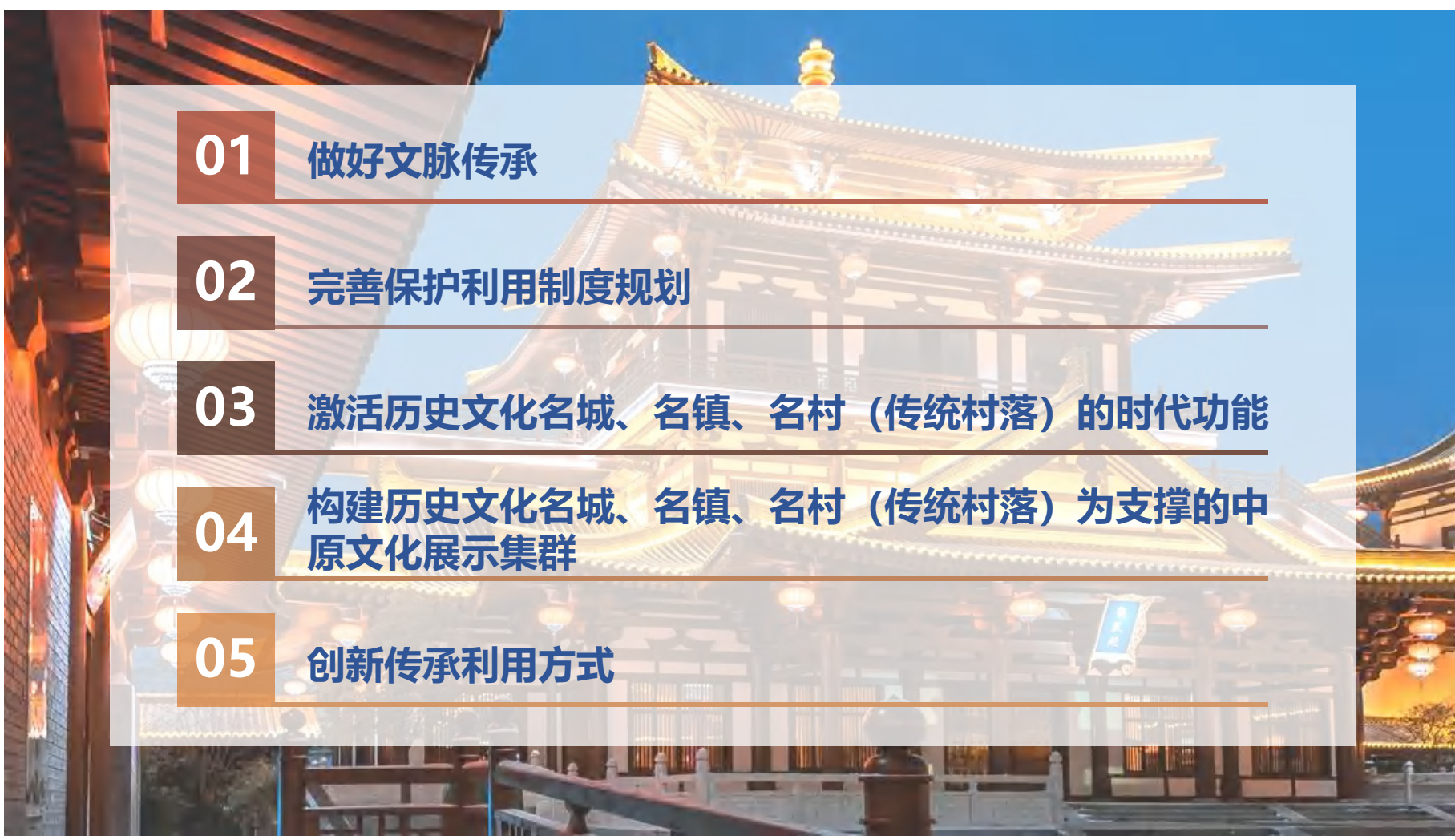
6.3 推动文旅融合

6.4 弘扬历史文化



6.1 创新活化利用

做好历史文化名城名镇名村利用

- 
- 01 做好文脉传承
 - 02 完善保护利用制度规划
 - 03 激活历史文化名城、名镇、名村（传统村落）的时代功能
 - 04 构建历史文化名城、名镇、名村（传统村落）为支撑的中原文化展示集群
 - 05 创新传承利用方式

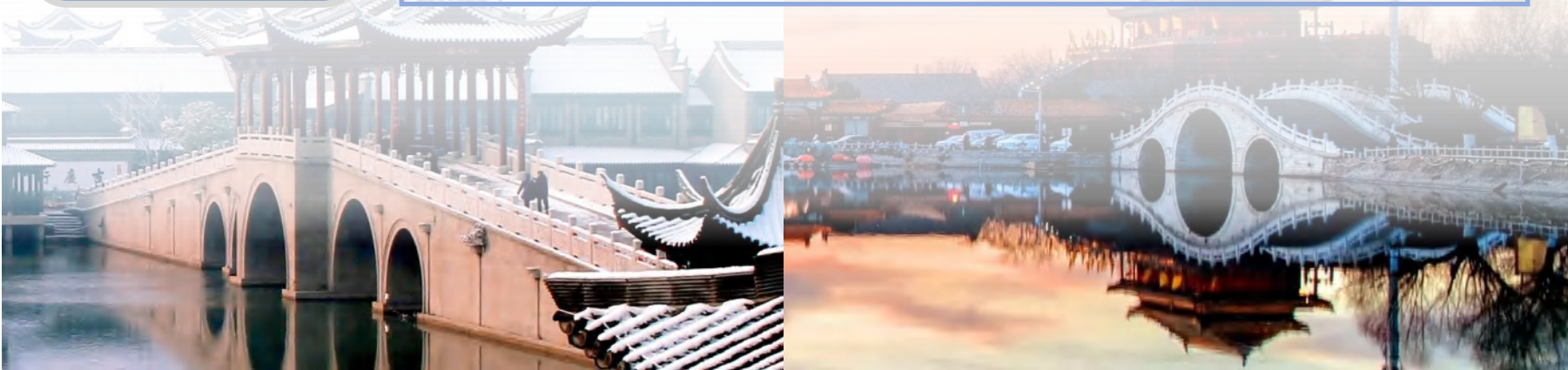
提升历史文化街区活力

完善基础设施

改善提升历史文化街区的基础设施和公共服务水平，优化交通设施，完善市政管线、环卫设施建设。

激活传统文化

创新发展老字号，改造提升传统业态，发展新兴业态，建设特定功能区，完善城市功能。



6.1 创新活化利用

做好文物开放利用

赋予适宜的当代功能

- 文物建筑开放为博物馆、陈列馆等公共文化设施，开展各类教育活动。
- 宣传交流传统文化，实现文化产品的创新运营。
- 重点实施文物建筑保护和展示利用。

创新展示手段

- 运用新技术新方法，契合原有空间，以适当的方式展示文物建筑的历史信息和历史文化价值。



推进历史建筑活化利用



延续历史建筑在原有功能基础上拓展新功能

- 鼓励对公众开放为以文化体验、文化消费与文化创新为主的功能。结合需求引导历史建筑转化为与文化价值特色相适宜的经营功能。



保持历史建筑在原有文化价值基础上提升性能

- 保持历史建筑外观风貌、典型构件，采用新材料、新技术，有效提升历史建筑消防安全、无障碍、节能等性能。

6.1 创新活化利用

工业遗产焕发新彩

01 宣传历史成就

02 丰富功能业态

03 发展创新经济

04 赋能产业融合发展

05 构建省市县三级老工业博物馆体系



工业博物馆



工业遗产展示



红色遗产拓展利用

加强革命旧址分类合理利用

提升革命旧址开放水平，进一步发挥综合服务功能。促进红色旅游与乡村旅游、生态旅游等业态融合，助力乡村振兴和革命老区振兴发展。

做好革命文物征集保护和研究宣传

建设革命文物协同研究基地。有序推进革命文物史料的抢救、征集和研究工作，深入挖掘和阐发革命文物蕴含的思想内涵、时代价值和教育意义。

弘扬革命精神

进行实景载体呈现，讲好革命故事，挖掘精神价值，凸显主题意义，达到对河南红色文化传承与宣传的目的。

6.1 创新活化利用

农业文化遗产、灌溉工程遗产利用发展



开展科普教育活动



继承原有功能



助力乡村振兴

非物质文化遗产合理利用



推进建设非遗传承体验设施。公共文化设施开展非遗展示活动，保持文化空间场所的景观环境和场地特征。



促进非遗走入大众。依托文化遗产日、重要传统节日，开展主题展示和传播活动，积极推动社会力量参与非遗推广。



地名文化遗产传承利用



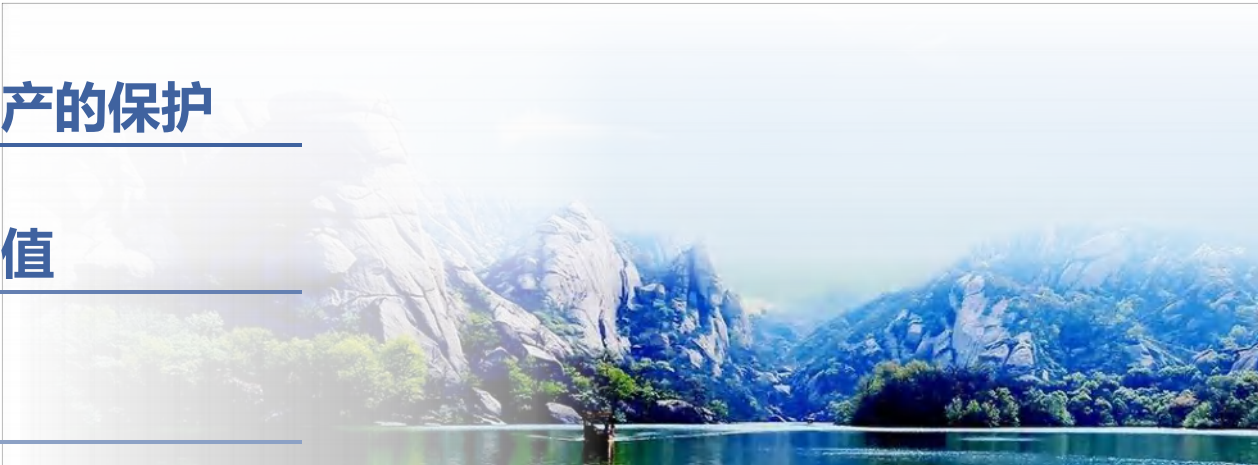
加强地名文化遗产的保护



弘扬多元文化价值



加强创意开发



6.2 融入城乡建设

统筹城乡协调发展

- 优化城市空间结构和布局形态
- 优化城乡人文环境
- 开展传统村落集中连片保护利用示范
- 依托文化保护传承发展轴线加强资源挖掘与利用
- 把历史文化名城名镇名村等保护工作纳入到各地经济发展战略和各级政府的议事日程



融入区域协调发展战略

- 大力支撑黄河流域生态保护和高质量发展等国家区域重大战略
- 积极融入大运河等文化保护传承发展轴线
- 推进万里茶道申遗工作



6.2 融入城乡建设

>>> 强化城乡风貌特色

- 延续历史城区格局风貌
- 新城新区注重传承与发展
- 保护传承文脉特色要素
- 实施文化产业赋能乡村
- 塑造具有文化内涵的乡村空间环境
- 充分挖掘利用乡村历史文化资源



>>> 改善人居环境品质

- 做好本体改善，加大传统民居院落空间整治力度
- 推进环境整治，持续提升宜居性
- 确保遗产安全，加强应急力量建设

>>> 融入现代生活

- 通过数字化、创意化展现数字文化经济时代的生活
- 将品质化、生活化的文化传承利用融入现代生活

6.3 推动文旅融合

强化中华文明重要标识

推进国家文化公园建设

- 助力黄河、大运河、长城、长征国家文化公园建设，推进黄河国家博物馆等馆群建设。

持续建设中华文明标识地

- 发掘研究文化遗址，探寻东亚现代人类起源和农业起源，实证“早期中国文化圈”的形成发展，打造中国历史主根脉文化地标。

培育读懂中国文化线路

- 遴选一批代表中国精神、中国价值、中国力量的中华文化超级IP，推动“行走河南、读懂中国”文化图谱具象化、场景化。



提升文化配套服务设施

- 建设历史文化展示设施
- 改造提升遗产周边的交通配套设施
- 加强城乡文化旅游服务设施建设



6.3 推动文旅融合

打造精品旅游线路

建设世界级文化旅游目的地

打造城乡文化线路

彰显精神文明

发展研学旅游

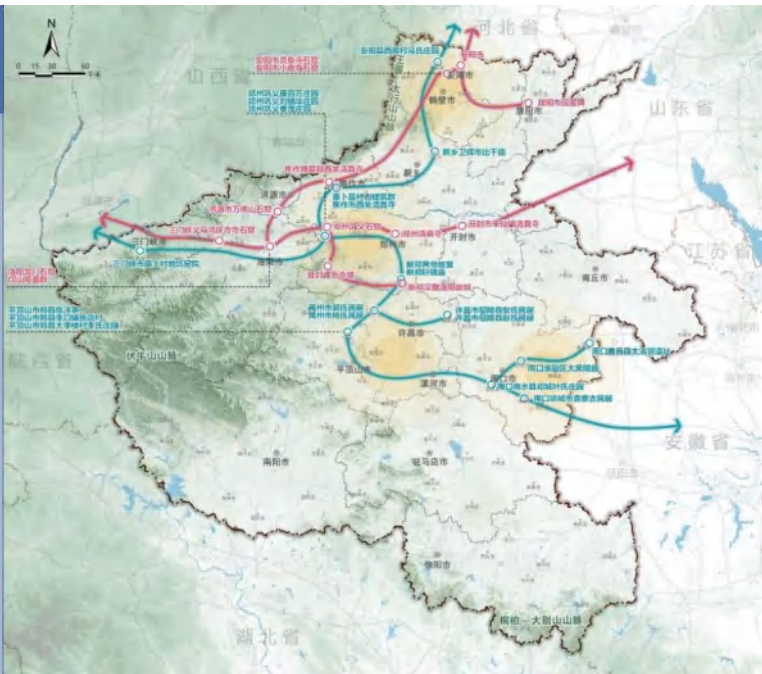
1

主题线路
中华文明根脉传承利用



2

主题线路
中华民族精神传承利用



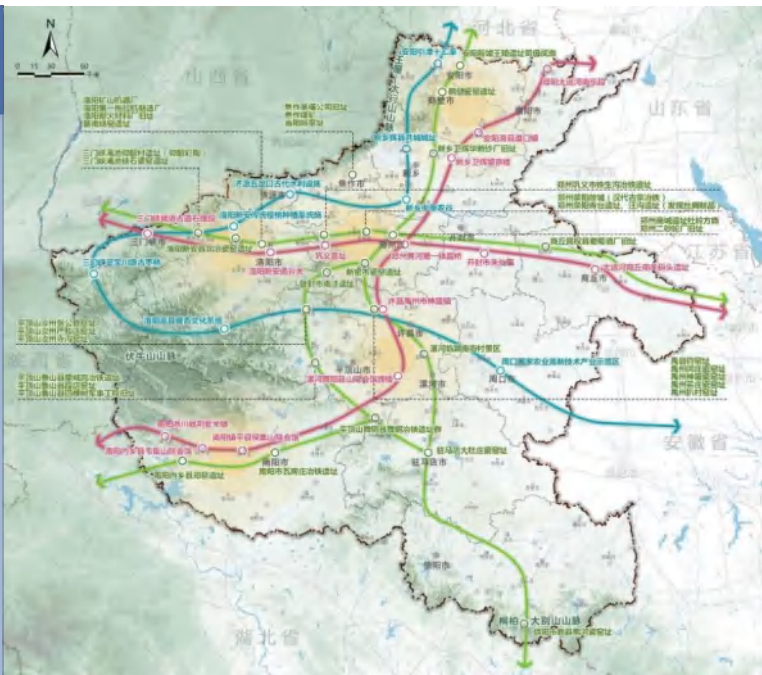
3

主题线路
中华优秀传统文化传承利用



4

主题线路
国际交流枢纽传承利用



5

主题线路
国家地理标志传承利用



6.4 弘扬历史文化

讲好中原文化故事



持续开展中华文明探源工程等“考古中国”重大项目，增进文化认同、坚定文化自信。



深入挖掘并研究阐发中华优秀传统文化的时代价值、世界意义，让世人更加感受到中华文化和中国精神的独特魅力。

展现中原营城智慧

挖掘中原城乡建设内涵

深刻发掘古都城镇群营建特征，发掘中原人居环境营造特征，讲述中原文明与历代人居建设的互动历史。

焕发传统人居文化的时代特色

总结归纳传统营建智慧、传统聚落文化、传统建筑艺术的时代价值，融入当代城乡建设和特色风貌塑造。

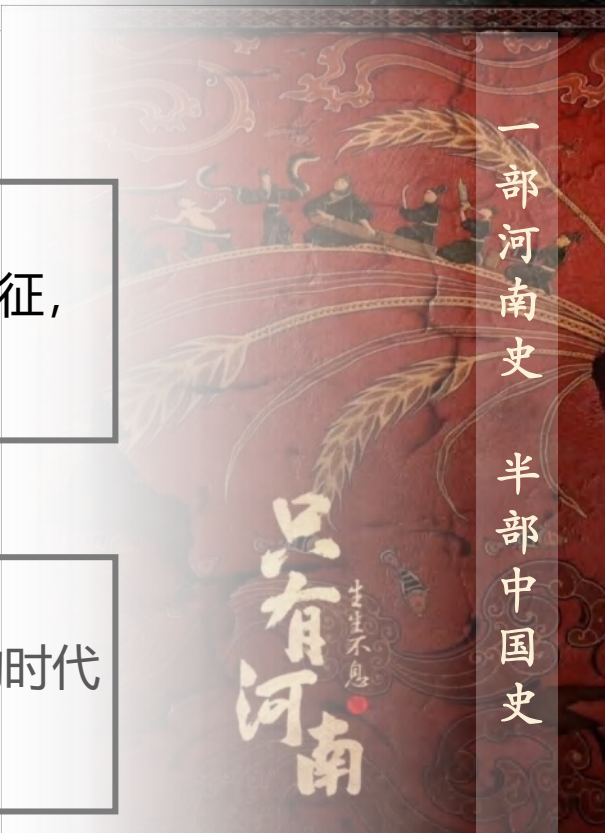
弘扬中原文化精神

切实增强中原文化自信

推动优秀城乡历史文化进校园

加强宣传推广

推动文化对外合作交流





7

实施保障

7.1 加强组织领导

7.2 加强规划实施保障

7.1 加强组织领导

始终把党的领导贯穿于构建全省历史文化名城保护传承体系的各方面各环节，充分发挥党总揽全局、协调各方的领导核心作用。

省、市、县（市）各级党委和政府要全面落实党中央、国务院决策部署，积极发挥主体作用，构建相应的工作小组，健全工作体制机制，激发内生动力，不折不扣推动规划提出的目标任务和要求落地见效。



城乡历史文化保护传承体系
“国—省—市县”三级管理体制



7.2 加强规划实施保障

01 加强统筹协调和规划编制

02 健全规划政策保障

03 加大资金保障力度

04 加强技术人才培养

05 搭建多方参与平台





公示渠道：

河南省住房和城乡建设厅 <http://hnjs.henan.gov.cn>

公示日期：

2023年10月11日——2023年11月10日

电子邮箱：

hncxlsgh@163.com

邮寄地址：

河南省郑州市郑东新区郑开大道75号河南建设大厦1431室

邮政编码：

451461

**图片如涉及版权问题请于河南省住房和城乡建设厅联系
本规划所有数据和内容以最终批复为准**