

【公示版】

卢氏县瓦窑沟乡国土空间总体规划

(2021-2035年)

卢氏县瓦窑沟乡人民政府
2025年6月

公示时间：2025年6月27日至2025年7月28日

公示渠道：卢氏县人民政府网站和政府驻地张贴

公众意见提交途径：

联系方式：0398-7377126

电子邮件：smxlswyg@163.com

邮件标题请注明：“卢氏县瓦窑沟乡国土空间总体规划（2021-2035年）意见”字样

瓦窑沟乡位于卢氏县西南山区，地处两省三县交界，东与南阳市西峡县相邻，西与陕西省商南县接壤，县内与朱阳关镇、五里川镇、狮子坪乡为邻，是南水北调重要水源区，交通、通讯便利，是出入三门峡、卢氏县的南大门。

为贯彻落实国家、省、市关于建立国土空间规划体系并监督实施的重大决策部署，瓦窑沟乡人民政府组织编制了《卢氏县瓦窑沟乡国土空间总体规划（2021-2035年）》（以下简称《规划》）。

《规划》是全乡空间发展的指南、可持续发展的空间蓝图，是对瓦窑沟乡国土空间开发保护建设在空间和时间上作出的安排，是对上级国土空间总体规划的细化落实，是对乡所辖范围内国土空间开发、保护、利用、修复作出的综合部署和具体安排，是编制乡政府驻地详细规划和村庄规划的重要依据。

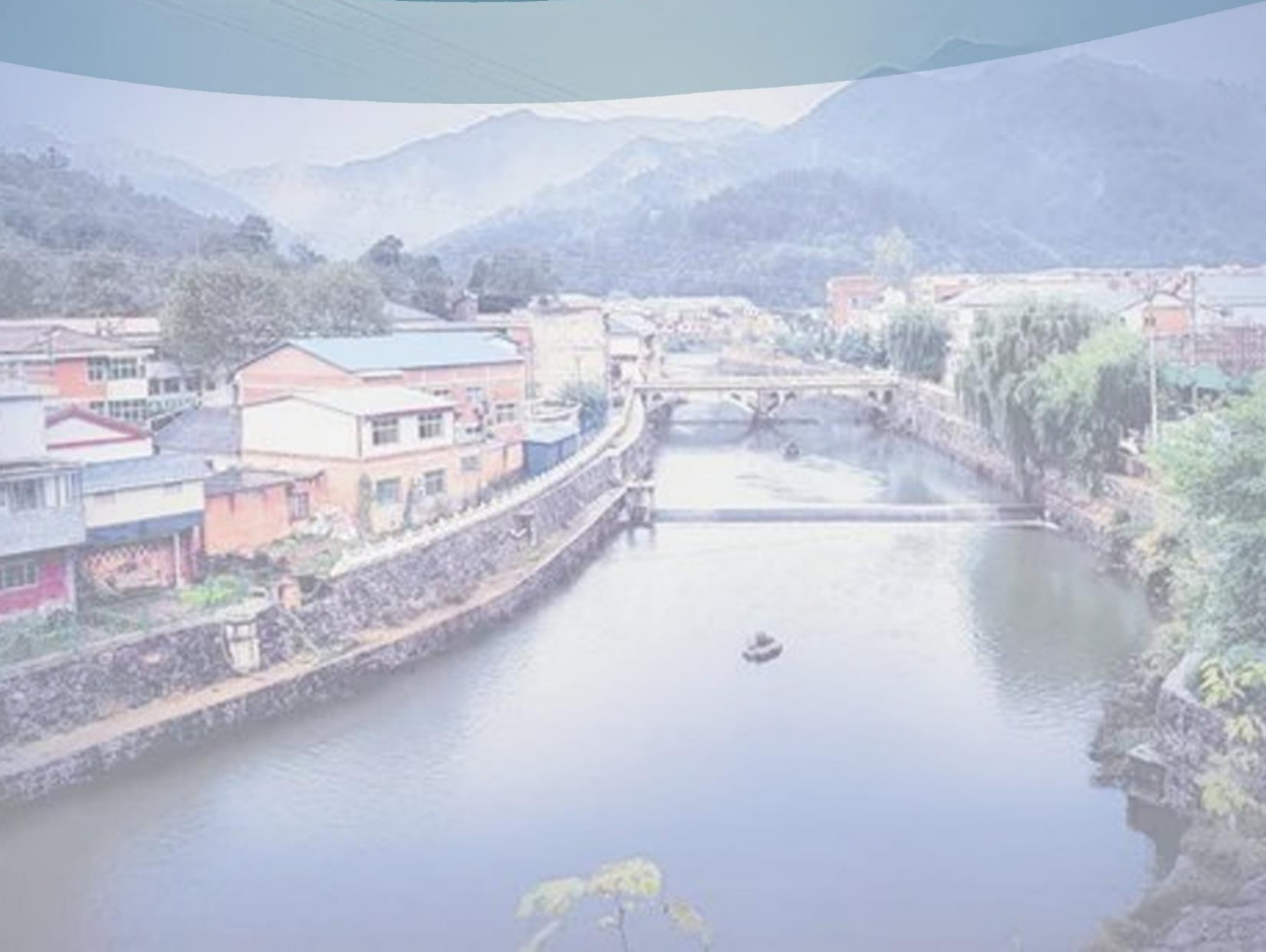
目 录

- 01 深耕区域战略**
 - 1.1 规划范围
 - 1.2 规划期限
 - 1.3 发展定位
 - 1.4 发展策略
 - 明确定位目标**
 - 02 严守底线约束**
 - 2.1 严格落实底线约束
 - 2.2 优化国土空间总体格局
 - 优化空间布局**
 - 03 统筹城乡发展**
 - 3.1 村庄布点及产业布局
 - 3.2 支撑体系
 - 构筑支撑体系**
 - 04 精塑空间布局**
 - 4.1 优化乡政府驻地空间结构
 - 4.2 构建绿地系统与开敞空间
 - 打造高效空间**
 - 05 完善治理体系**
 - 5.1 开展国土综合整治
 - 5.2 推动水林田湖草生态修复治理
 - 提升治理效能**
 - 06 强化规划传导**
 - 6.1 强化规划传导
 - 6.2 完善实施保障体制
 - 保障规划实施**
- 

深耕区域战略，明确定位目标

01

- 1.1 规划范围
- 1.2 规划期限
- 1.3 发展定位
- 1.4 发展策略

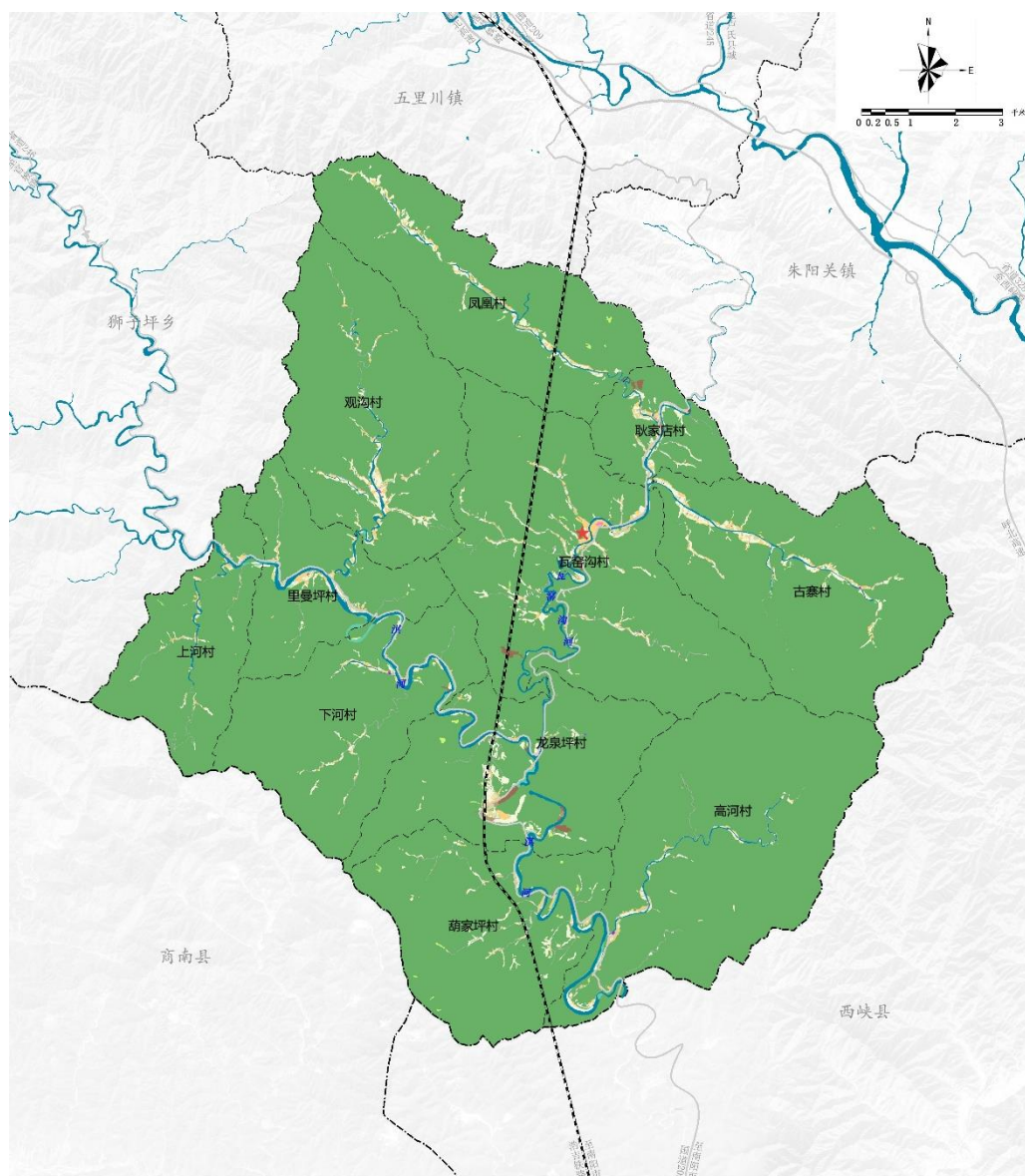


1.1 规划范围

本次规划分为乡域和乡政府驻地两个层次。

乡域层次：瓦窑沟乡辖9个行政村（2020国土调查变更数据中11个行政村），凤凰村、高河村、耿家店村、古寨村、观沟村、胡家坪村、里曼坪村（上河村、下河村合并入里曼坪村）、龙泉坪村、瓦窑沟村。

乡政府驻地层次：主要分布在G209两侧，北至耿家店村与漂池村交界处，南至瓦窑沟乡人民政府南200米处。



1.2 规划期限

规划期限为2021年-2035年。

规划基期年为2020年，近期目标年为2025年，中期目标年2030年，规划目标年2035年，远景展望至2050年。

» 1.3 发展定位

发展定位



以农副产品开发加工、工矿业、
旅游为主要职能的工贸型乡（镇）

» 1.4 发展策略

01

协同联动战略

- 强化与卢氏开发区联动，积极承担开发区产业协作功能。
- 围绕河流水系生态治理，加强与周边乡镇协同，共同维护南山区生态环境。

03

集约高效战略

- 注重内部挖掘，盘活现有土地资源空间，提升集镇区人口和产业集聚水平，推动农业规模化和区域布局集中化，提高经济和产业发展效率。

02

特色重塑战略

- 突出石灰石材料、商贸物流、红色旅游文化等特色优势，重塑乡镇发展形象，发展建设商贸物流中心、石灰石工业基地与文旅文创基地。

04

绿色发展战略

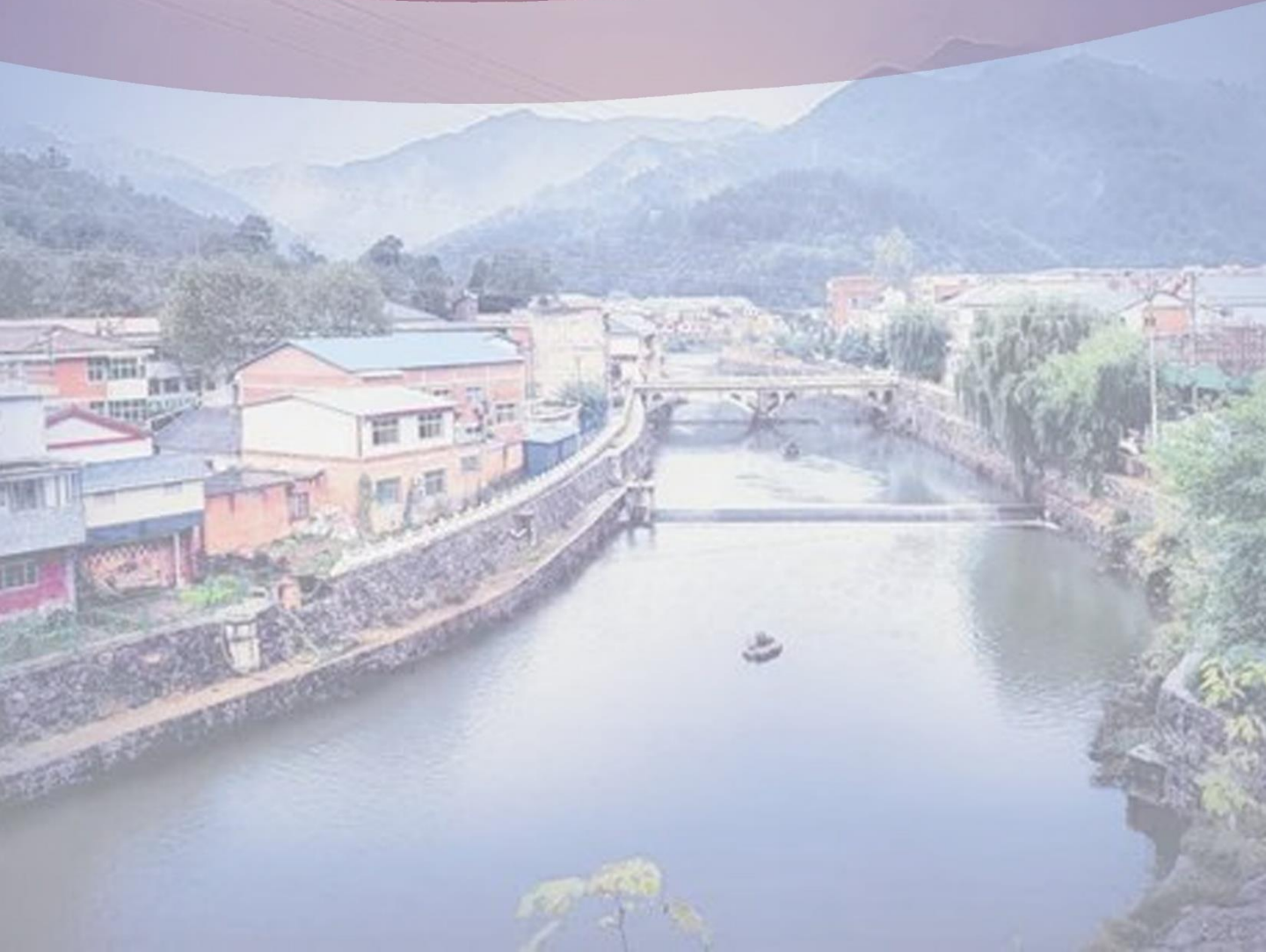
- 加强瓦窑沟河和淇河等境内水系生态环境治理和景观打造，建设沿主要省道、县道、乡道景观走廊，加快矿山综合整治与生态修复，构筑乡域绿色发展格局。

严守底线约束，优化空间布局

02

2.1 严格落实底线约束

2.2 优化国土空间总体格局



2.2 优化国土空间总体格局——总体空间格局

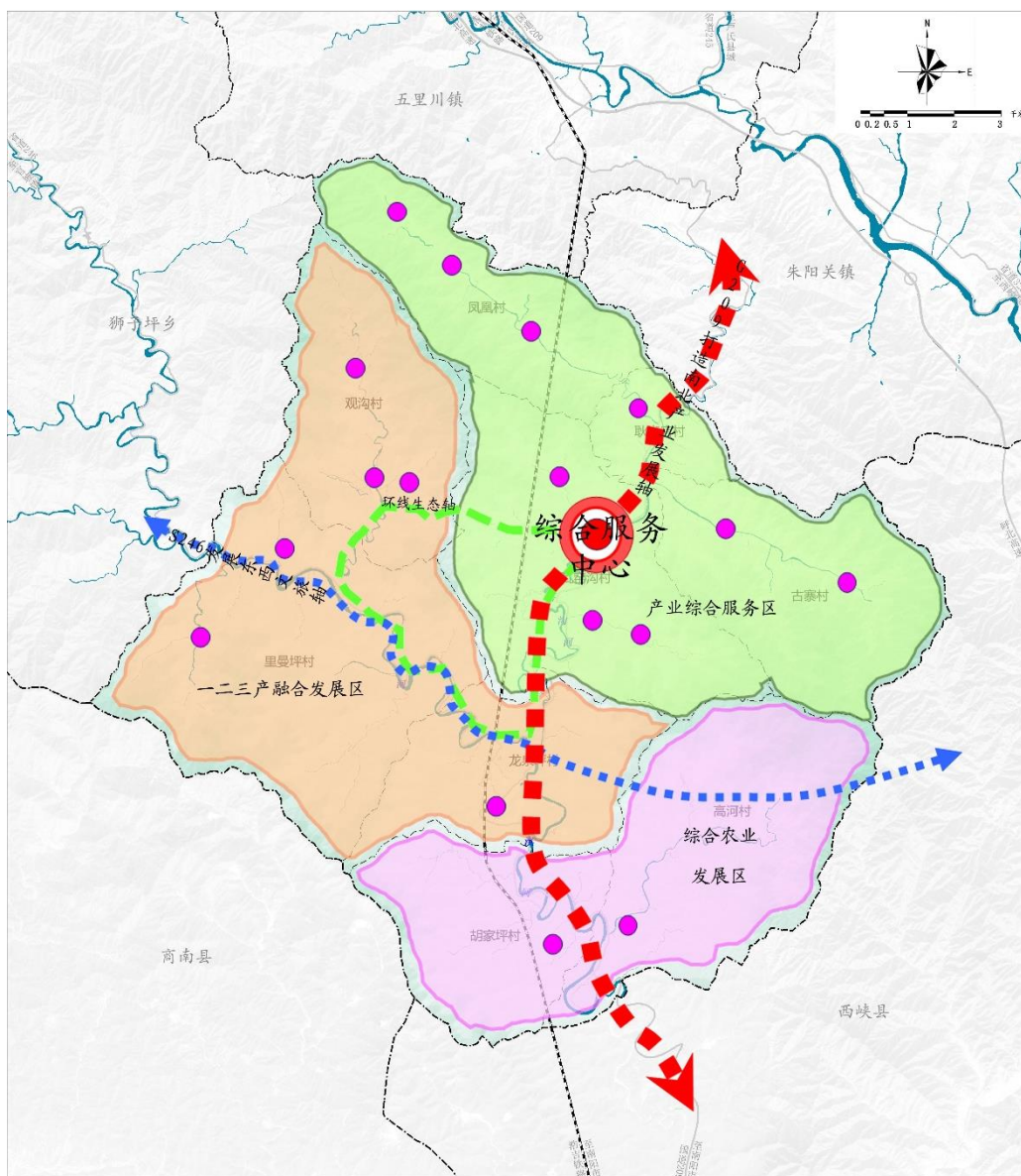
构建“一核引领、两带守护、三轴联动、多基地协同”的总体空间格局

一核：综合服务与产业核心。城乡融合枢纽，提升集镇区人口承载力；产业服务中枢，辐射全乡农业产业链；文旅门户节点，游客集散中心，衔接红色教育基地与龙谷康养综合体。

两带：瓦窑沟河和淇河水源涵养保护带。保护瓦窑沟河和淇河的水源涵养功能，维护河流生态系统健康。

三轴：依托G209打造南北产业发展轴；依托S246发展东西文旅轴；依托县乡道构建环线生态轴。

多基地：食用菌产业基地、特色林果种植基地、文旅康养基地、红色教育基地等。



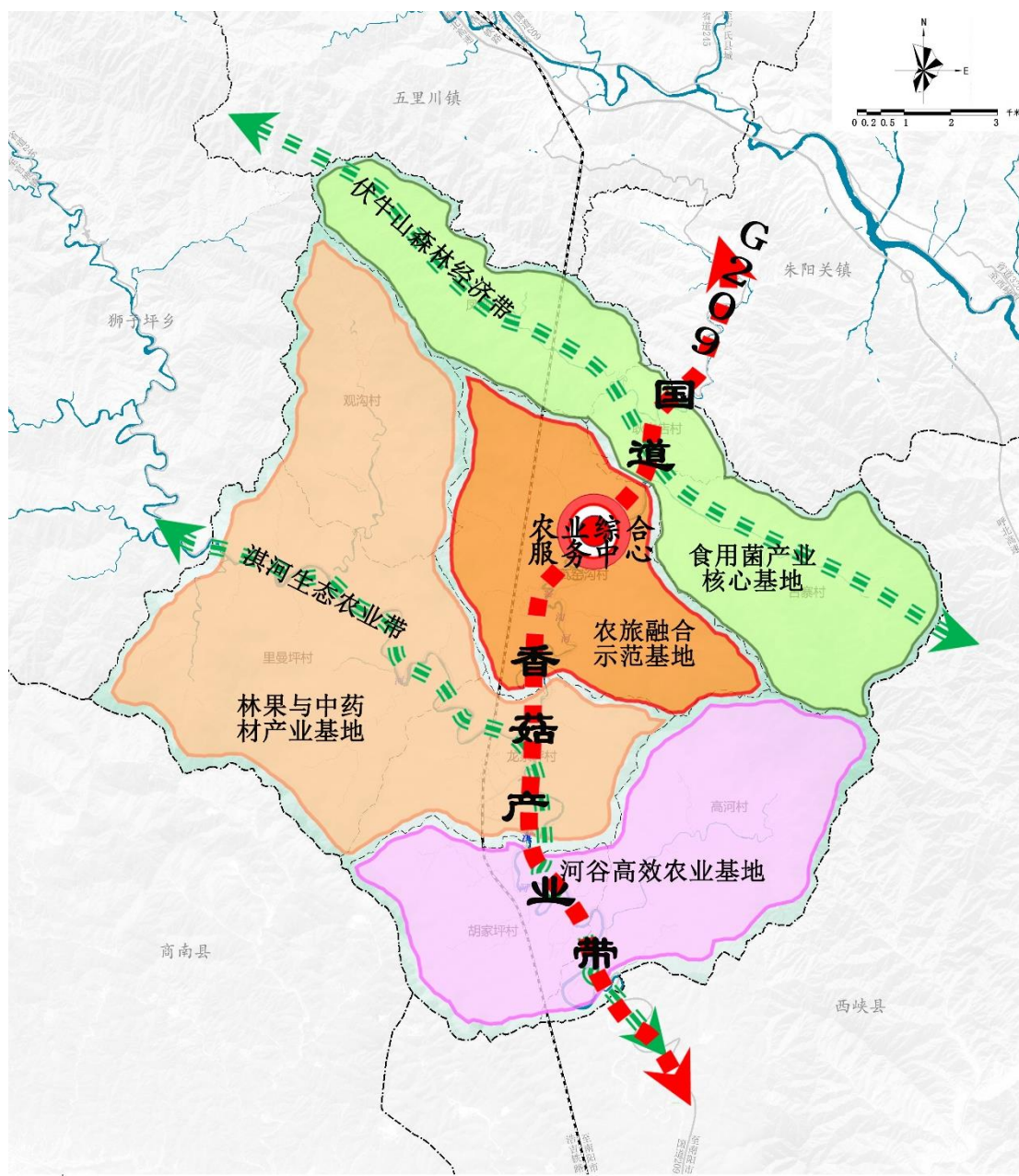
》 2.2 优化国土空间总体格局——农业空间格局

构建“一核引领、三带联动、四基地协同”的农业空间格局

一核：综合服务与产业集聚核心，依托现有香菇交易市场 and 物流专线，建设现代农业服务中心。

三带：沿 209 国道香菇产业带，“菌棒生产—种植—加工—销售”全产业链。淇河生态农业带，发展生态渔业和中蜂养殖，打造高品质蜂蜜品牌。伏牛山森林经济带，推广林药间作模式，实现生态与经济效益双赢。

四基地：食用菌产业核心区、林果与中药材产业区、河谷高效农业区、农旅融合示范区。

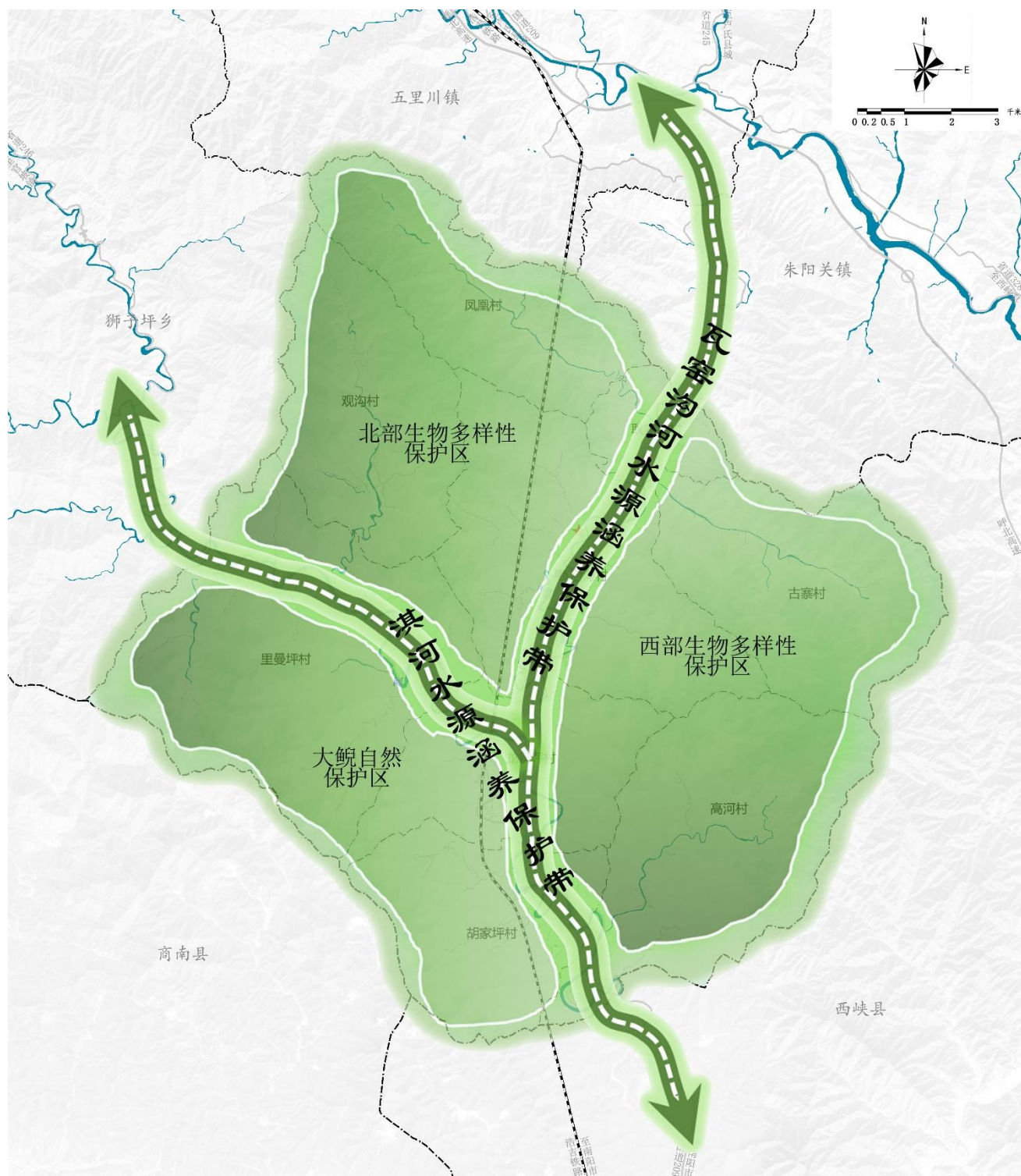


》 2.2 优化国土空间总体格局——生态空间格局

构建“两带三区”的生态空间格局

两带：瓦窑沟河和淇河水源涵养保护带。保护瓦窑沟河和淇河的水源涵养功能，维护河流生态系统健康。

三区：北部伏牛山地生物多样性保护区、南部大鲵自然保护区、东部伏牛山地生物多样性保护区。保护伏牛山生物多样性，维护生态系统的完整性和稳定性，打造生态屏障。

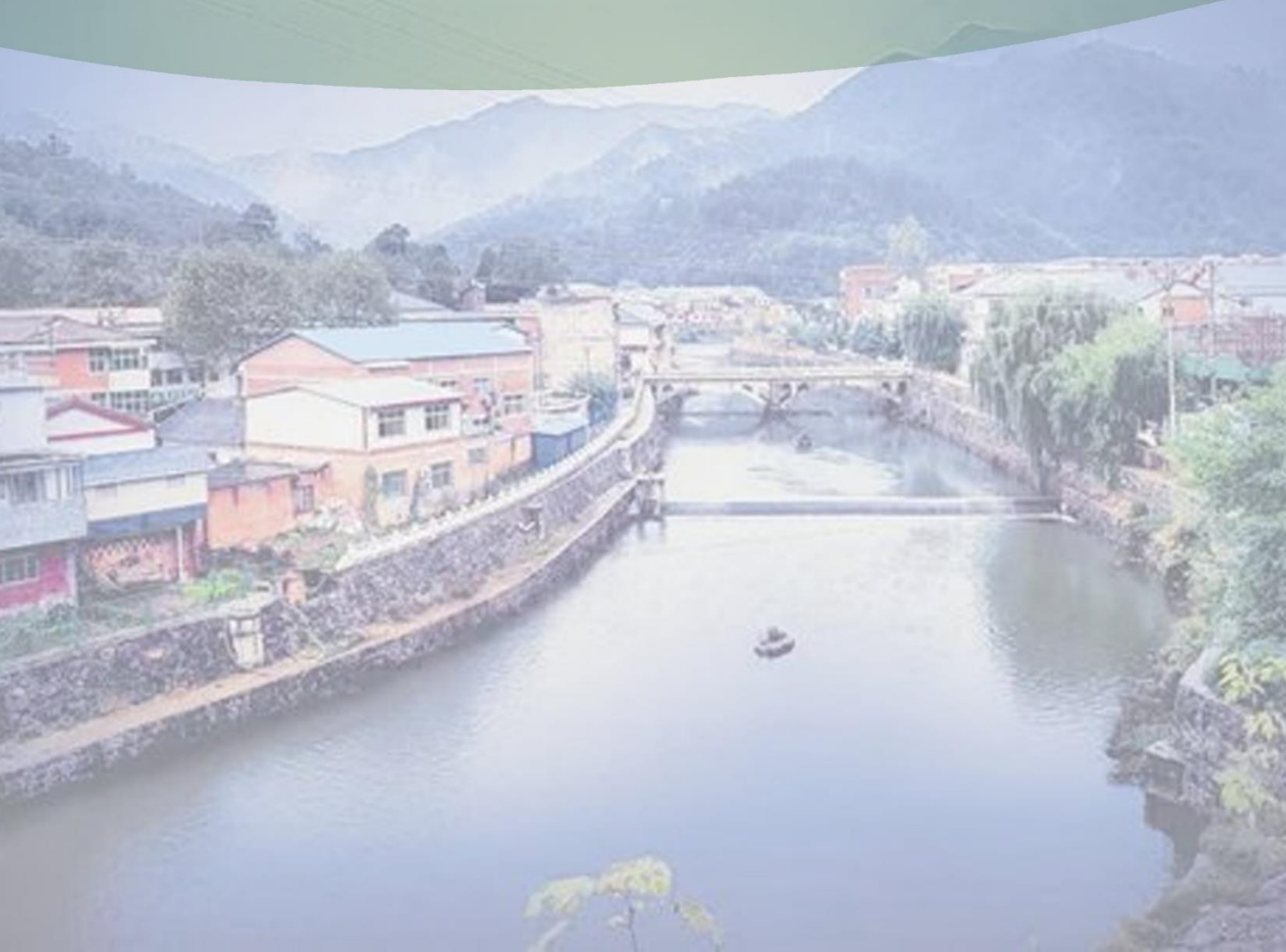


统筹城乡发展， 构筑支撑体系

03

3.1 村庄布点及产业布局

3.2 支撑体系



3.1 村庄布点及产业布局——村庄布点

城郊融合类

加快城乡产业融合、设施互联互通、公服共建共享，逐步使城郊村庄与城镇一体化；引导部分城郊村庄逐步纳入镇区范围或向社区转变，建设成为面向周边乡村的生产生活服务中心。

特色保护类

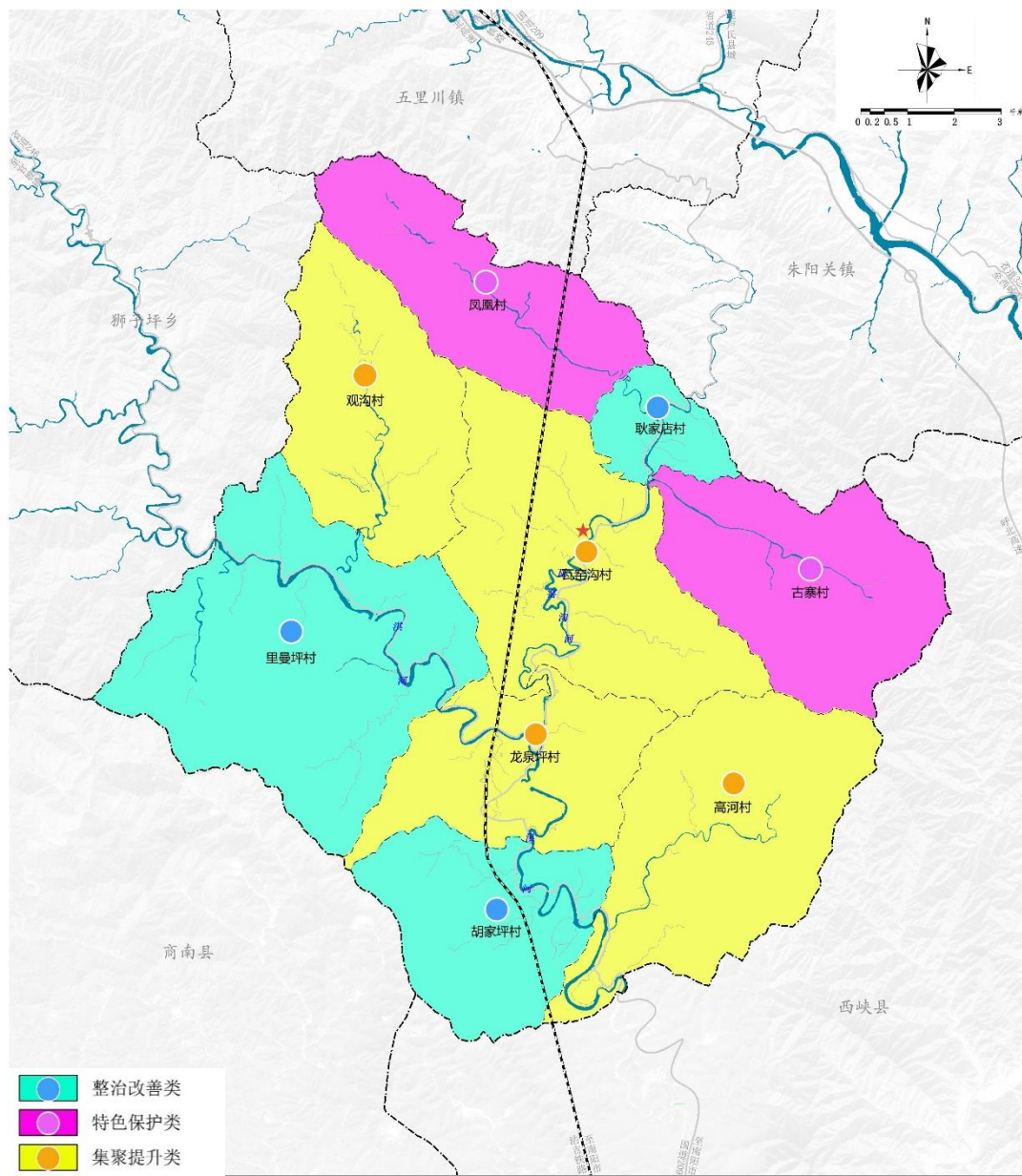
切实保护村庄的传统选址、格局、风貌以及自然和田园景观等整体空间形态，全面保护文物古迹、历史建筑、传统民居等文化载体。历史文化型村庄应保护和利用好独特的历史遗存。

整治改善类

以实施农村人居环境整治行动为重点，稳步推进农村污水垃圾整治、厕所革命和村容村貌提升，补齐公共设施短板，确保与其他居民享受同等的城乡基本公共服务；后续再行评估。

集聚提升类

人文历史、自然景观、产业特点，科学确定村庄发展方向，改造提升，激活产业、优化环境、提振人气、增添活力，保护保留乡村风貌，建设宜居、宜游、宜业的美丽乡村。



» 3.1 村庄布点及产业布局——产业布局

重点围绕食用菌这一主导产业，在推动规模扩大的基础上，进一步推动产业发展提质增效，聚力打造“优质食用菌供应基地”。

利用瓦窑沟乡石英石储量丰富、纯度高、矿体易开采等资源优势，大力推动矿业企业的落地，大力推动光伏产业的发展，围绕完善基础设施建设，服务旅游为主导的相关产业。



3.2 支撑体系——公共服务设施

生活圈：依据《河南省国土空间规划编制办法》与《河南省村庄规划导则》，紧密贴合乡村振兴战略要求，深入落实“乡村生活圈”理念，构建涵盖“5分钟生活圈”“10分钟生活圈”“15分钟生活圈”的三个层次体系，全面完善公共服务设施。

复合利用：鼓励公共设施集中配置，促进设施提质增效，将功能和服务方式类似的公共服务设施相对集中布局，形成各级邻里中心。合理引导现状闲置用地、建筑进行功能置换、改造升级，结合土地综合整治，将权属清晰但功能逐渐衰落的存量建设用地进行改造整治再利用，合理引导现状建筑性质优先转变为公共服务功能。



» 3.2 支撑体系——交通系统

构建内畅外达的综合交通体系

对外交通

一横：省道246，从瓦窑沟乡的中部穿过，途径龙泉坪村、里曼坪村，向西到达狮子坪乡；

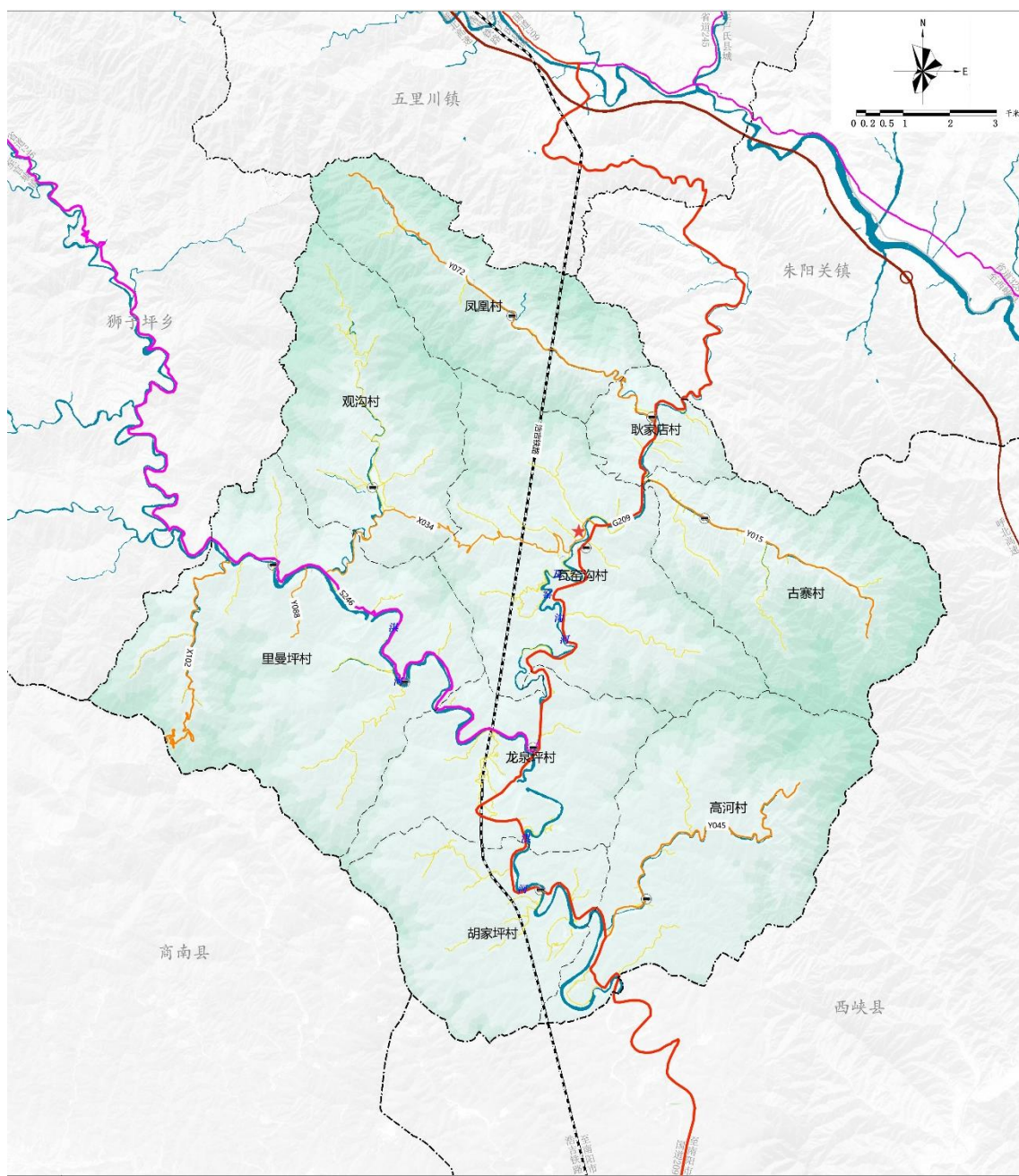
两纵：浩吉铁路和国道209。

对内交通

规划各村之间连接道路——县乡道，接入县道网络，改善村庄之间联系。全方位对乡域内主干道路、环乡路的脏、乱、差现象进行集中整治。

交通设施

完善公共交通体系，各社区入口规划预留公交站点。



» 3.2 支撑体系——公共基础设施

给水



采用乡政府驻地集中供水和村庄蓄水池供水两种供水工程形式。

排水



乡政府驻地采用雨污分流的排水体制，村庄以设置生活污水处理设施为主。

通信



加快建设高速畅通、服务便捷的宽带网络基础设施和服务体系，完善瓦窑沟乡电信设施建设。

供电



落实上位规划确定的电力设施，保留35千伏变电站和变电所。

燃气



加快燃气对接，实施“气化乡村”工程；

环卫



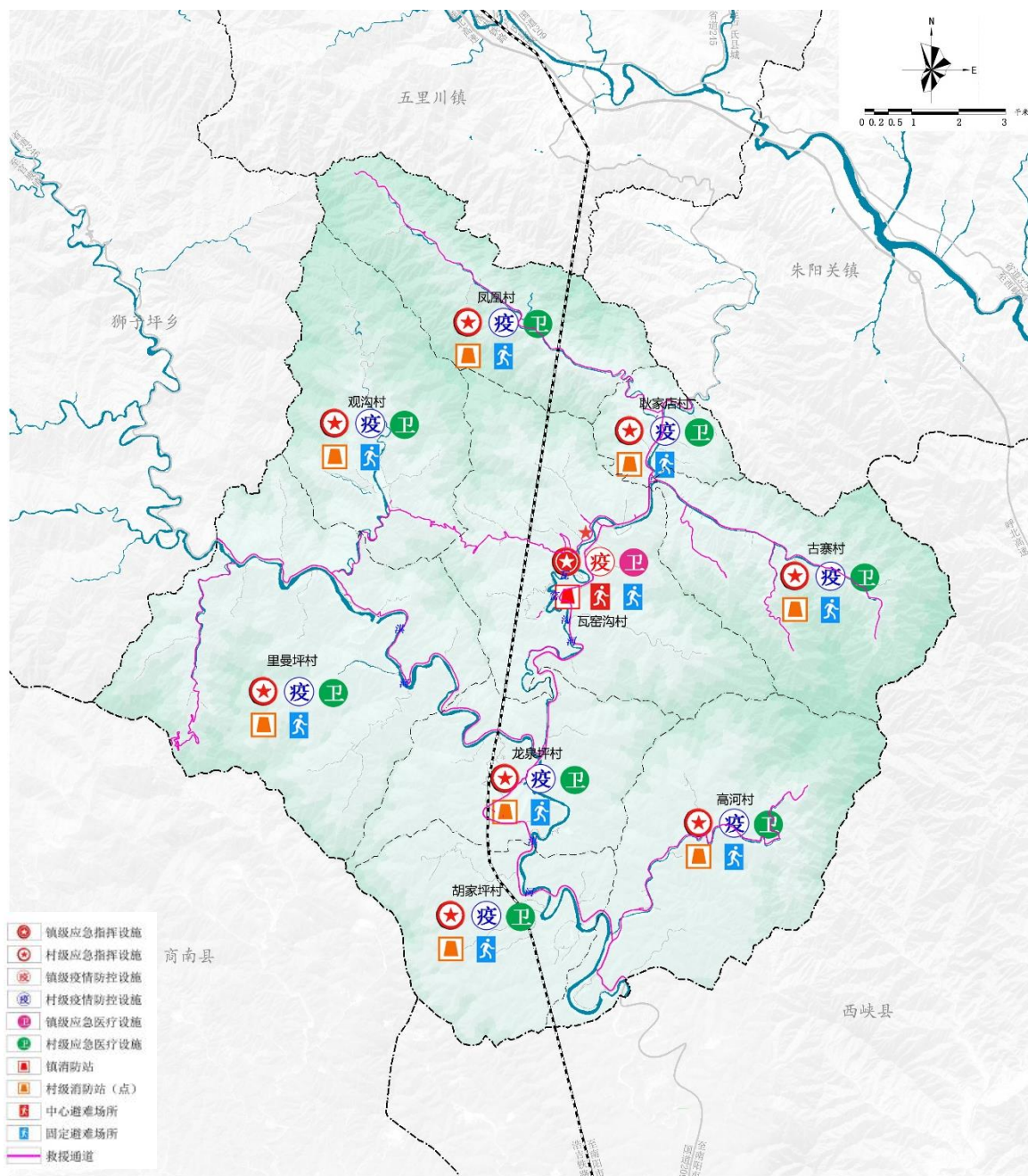
采用“户分类-村庄收集-镇转运-县处理”的垃圾收运处理模式。垃圾统一转运至卢氏县县垃圾处理厂进行处理。

3.2 支撑体系——综合防灾减灾设施

结合全乡主要交通干线，完善乡域救灾体系，与全县共同构建县-镇-村三级防灾设施体系。乡域境内，G209、S246、X034、X012、Y072、Y015、Y088、Y045等组成，规划强化救灾干道防灾性能，加强疏散通道沿线地区地质灾害和山洪灾害的工程治理。

乡政府驻地配置乡级应急指挥中心、救灾物资储备库、消防队、乡级疫情防控设施和乡级应急医疗设施。

各个村庄设置村级应急指挥设施、村级疫情防控设施和村级应急医疗设施。行政村和自然村都规划布置避难场所和微型消防站。



精塑空间布局，打造高效空间

04

4.1 优化乡政府驻地空间结构

4.2 构建绿地系统与开敞空间



4.1 优化乡政府驻地空间结构

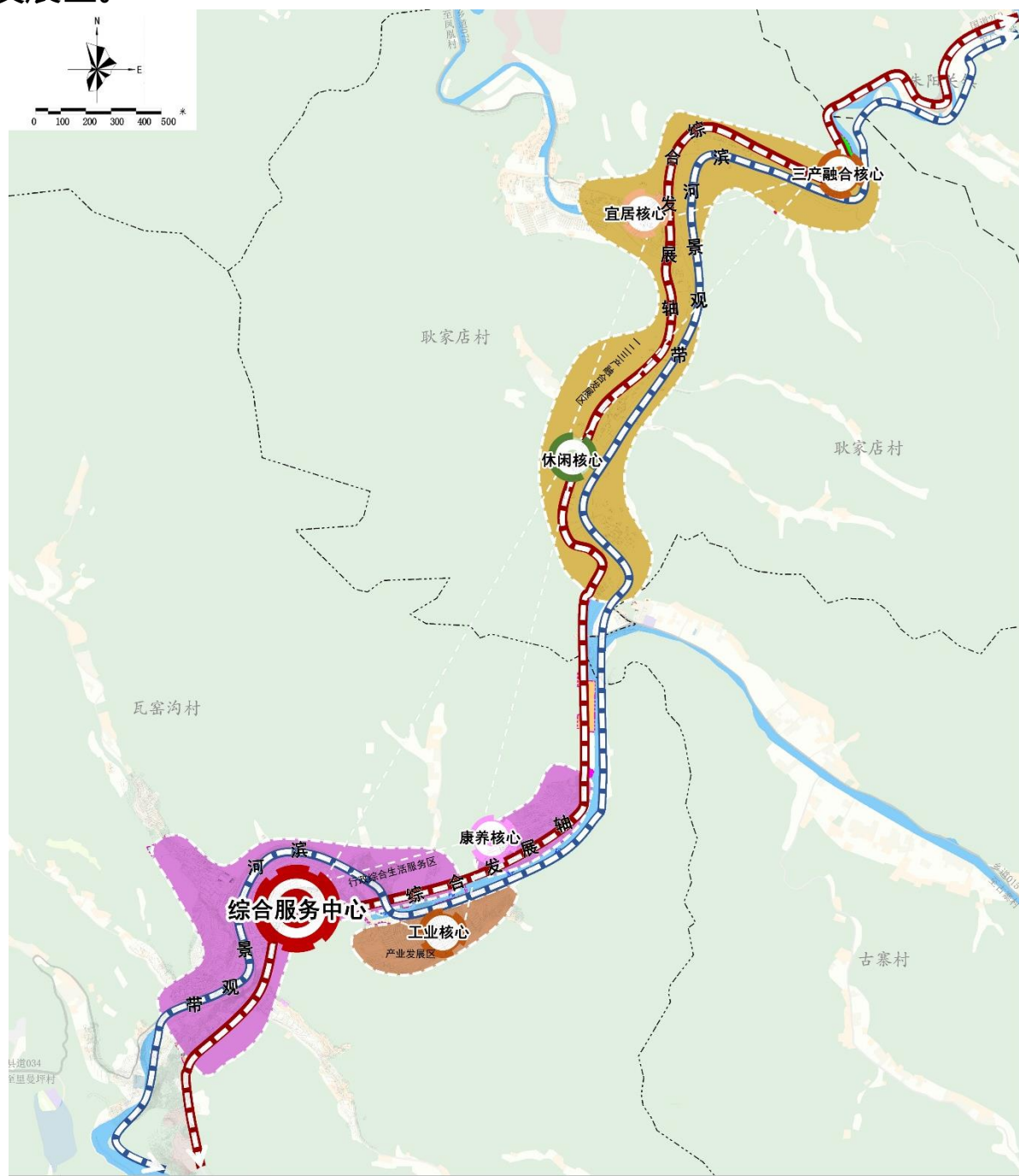
依据瓦窑沟乡现状集镇布局特征和发展方向，规划瓦窑沟乡乡政府驻地空间结构布局为**“一心一轴一带三片区多核”**。

一心：以乡政府为核心的综合服务中心。

一轴：沿G209形成的综合发展轴，串联瓦窑沟乡和周边城镇协调发展。

一带：以瓦窑沟河生态景观为依托，构建特色的滨水画廊。

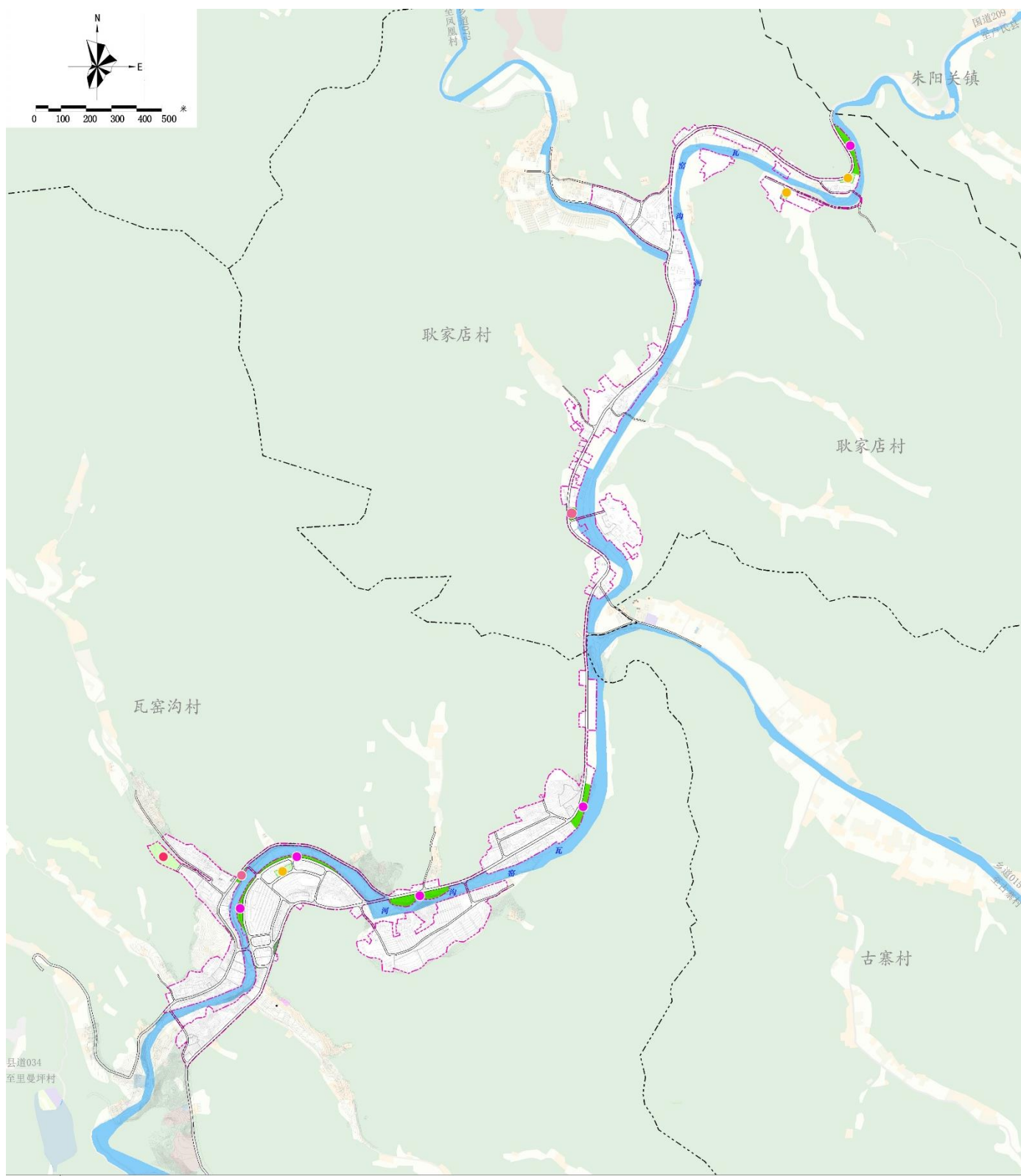
三片区：行政综合生活服务区、产业发展区和一二三产融合发展区。



4.2 构建绿地系统与开敞空间

建立适宜的休闲活动空间，形成公园、游园分布均衡人居环境格局。

结合河流水系和生态廊道，形成由绿道、河流等共同组成的城乡休闲游憩体系。增加小尺度、人性化的广场与公园等公共开放空间，增强绿色空间的可达性、舒适性、开放性和连通性。



完善治理体系，提升治理效能

05

5.1 开展国土综合整治

5.2 推动水林田湖草生态修复治理

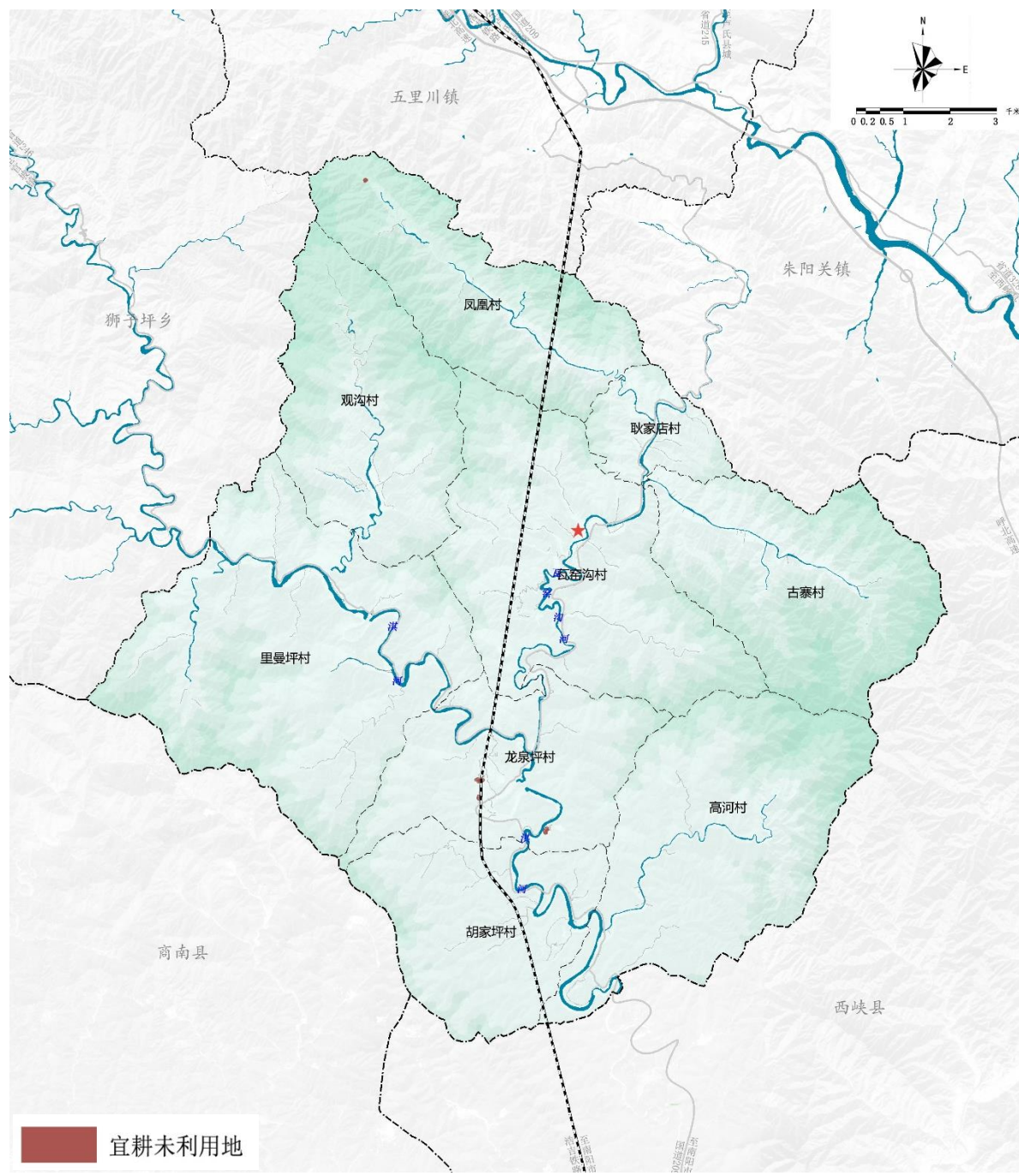


5.1 开展国土综合整治

农用地整治：调整、优化农用地空间布局，开展低效林草地和园地整理等工程，增加耕地数量，提高耕地质量，改善农田生态环境。

农村建设用地整治：围绕盘活农村存量建设用地、促进土地集约节约利用目标推进农村建设用地整治，提升人居环境，优化农村建设用地布局。

宜耕后备资源开发：保护生态环境的前提下，对不涉及生态区位重要或生态脆弱的地区的其他草地等宜耕后备资源进行科学开发利用。

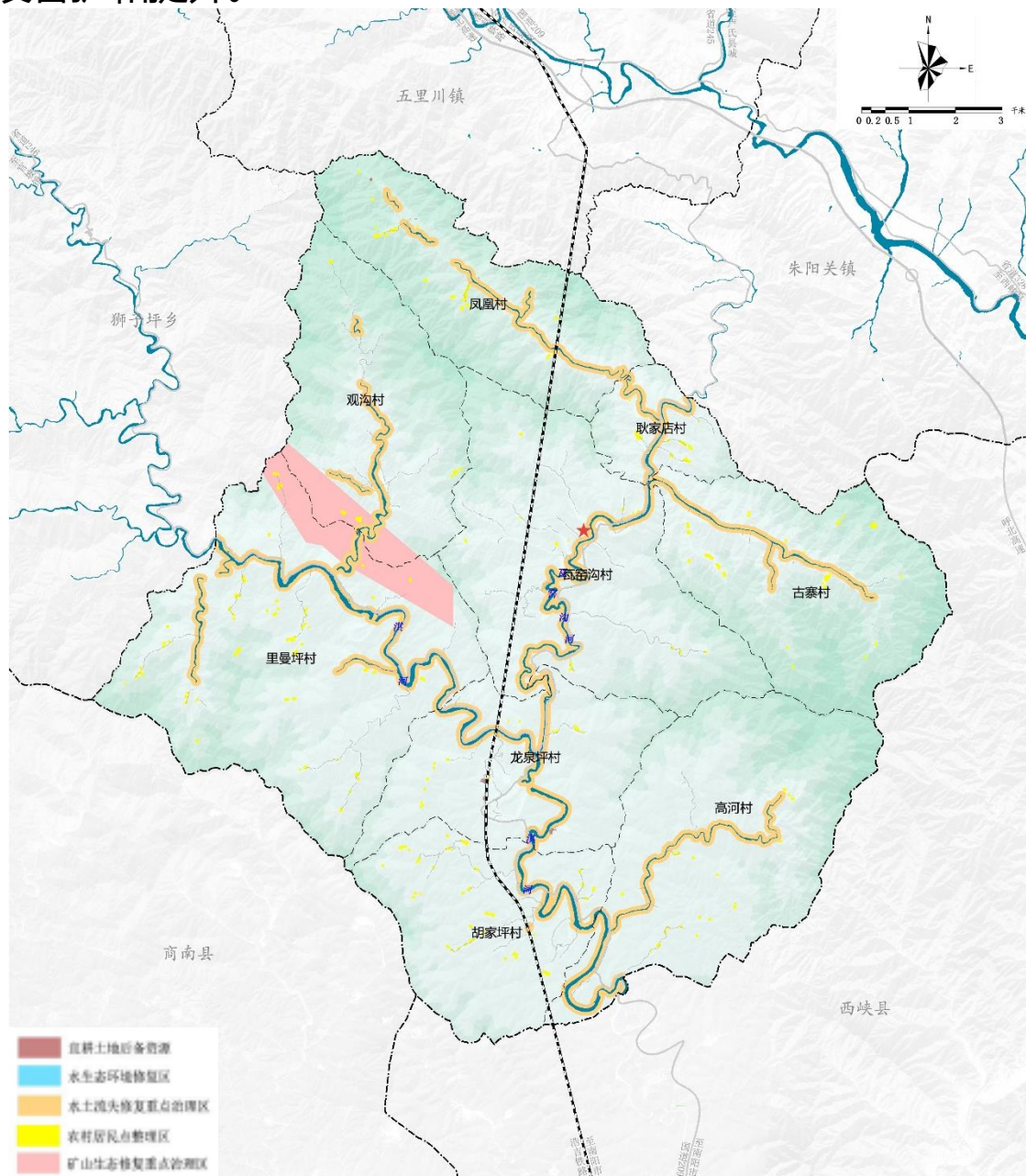


5.2 推动水林田湖草生态修复治理

明确重点修复区域：落实乡域范围内长江流域干支流系综合治理，推进河湖水库水源涵养林建设及管护提升，不断提高区域内长江流域干流水系水源涵养能力。

合理谋划重点修复工程：落实瓦窑沟河和淇河生态护岸治理工程、河道水土保持综合治理工程和水生态环境治理项目；瓦窑沟乡“十四五”农村饮水安全工程建设工程，建设工程覆盖瓦窑沟乡全域。

强化水土流失：加强境内瓦窑沟河和淇河水土流失治理，努力实现流域内全线贯通，高标准打造瓦窑沟河和淇河生态观光带、文化带和保护带。加强区域内水系、交通等重要廊道防护林建设管护和提升。



强化规划传导、保障规划实施

06

6.1 强化规划传导

6.2 完善实施保障体制



6.1 强化规划传导

落实卢氏县国土空间总体规划

落实上位规划确定的定位目标、发展规模、耕地保有量、永久基本农田保护面积、生态保护红线面积、村庄建设边界面积等约束性指标和重大基础设施、生态廊道等空间布局。

详细规划指引

明确单元指引内容,开展实用性村庄规划编制和“通则式”村庄规划编制。

市县级
规划

落实
分区传导
底线管控
指标约束

乡镇级
规划

传导
底线管控
指标规模
空间布局

村庄
规划

总体
规划

划定详细规划单元
功能布局+开发强度+要素配置+空间形态

详细
规划

指导专项规划
结合自身发展实际,编制产业、交通、生态、
公共服务等专项规划

专项
规划

6.2 完善实施保障体制

建立国土空间规划“一张图”实施监督信息系统

在统一底图基础上，按照“多规合一”的原则，建立基于“一张图”的实施监督信息系统，形成坐标一致、边界吻合、图数一致的国土空间规划“一张图”，作为统一国土空间用途管制、核发规划许可等实施监督的法定依据，实现规划编制、审批、实施全过程动态监管。

严格规划 监督管理

坚决维护规划的严肃性和权威性，将国土空间规划执行情况纳入自然资源执法督察，严格监督检查，及时发现和纠正违反国土空间规划的各类行为。构建规划监督、执法、问责联动机制，创新监管手段，强化监督信息互通、成果共享，形成各方监督合力。

制定近期 建设计划

明确近期实施目标和重点任务，明确近期约束性指标，明确近期重点建设项目名录、空间布局，规模、保障近期重点建设项目空间需求。

明确近期重点实施的国土综合整治与生态修复工程，明确目标任务、重点区域、规模指标。

全过程公众参与 与多方协同

搭建全过程、全方位的公众参与平台，建立贯穿规划编制、实施监督及治理的公众参与机制，鼓励和引导社会组织成为代表公众参与规划实施的主体。